

# Mlle BOTTINE

GUIDE PÉDAGOGIQUE - VOLET B



Activités et outils pédagogiques pour le  
3e cycle du primaire et 1er cycle du secondaire

Les activités et le contenu du guide pédagogique - Volet B ont été conçus par **PATRICK TOUCHETTE**, conseiller pédagogique en Culture-Éducation.

# Exploitation pédagogique

Guide pédagogique pour travailler les compétences en **français** et un **climat de classe sain**, grâce au film **Mlle Bottine**, inspiré du Conte pour tous **Bach et Bottine** écrit par Bernadette Renaud.

<b>Le film</b>	<b>Mlle Bottine</b> , une adaptation moderne du classique québécois <i>Bach et Bottine</i> , fait partie des Contes pour tous, une série de films pour enfants considérée comme un héritage culturel au Québec.
<b>L'histoire</b>	<b>Mlle Bottine</b> illustre comment des amitiés peuvent naître, même lorsque l'on ressent de la peur ou de la solitude. Le film met en lumière l'importance de se sentir en sécurité pour s'ouvrir aux autres et développer l'estime de soi – deux éléments essentiels à une ambiance de classe bienveillante et harmonieuse.
<b>En classe</b>	<p><b>Le matériel pédagogique</b> propose une approche unique, une lecture cinématographique qui s'inscrit dans la compétence « <b>Lire des textes variés</b> ». Les outils et activités explorent non seulement le schéma narratif, mais aussi les relations entre les personnages et la manière dont elles évoluent tout au long de l'histoire.</p> <p>En observant comment les personnages apprennent à se connaître et à s'accepter, les élèves sont amenés à réfléchir à leurs propres relations et à bâtir un climat de classe basé sur le respect et la bienveillance.</p> <p>C'est une occasion pour les jeunes de <b>découvrir un classique de la culture québécoise</b> tout en développant des compétences à la lecture et à la lecture d'œuvres cinématographiques et littéraires.</p>
<b>Informations complémentaires</b> <ul style="list-style-type: none"><li>• Le film : un texte à lire avec les yeux et l'imaginaire - <b>Annexe 1 (p. 47)</b></li><li>• Comment <i>Mlle Bottine</i> apporte une dimension culturelle en classe - <b>Annexe 2 (p. 48)</b></li><li>• En savoir plus sur <i>Les Contes pour tous</i> - <b>Annexe 3 (p. 49)</b></li><li>• La communication bienveillante et le PFEQ - <b>Annexe 4 (p. 50)</b></li></ul>	
<b>Outils complémentaires</b> <ul style="list-style-type: none"><li>• <u>Alloprof : le schéma narratif</u></li><li>• <u>Alloprof : Comprendre un texte : affiches</u></li><li>• <u>Plein(s) écran(s) : Langage cinématographique</u></li></ul>	

# Ressources disponibles

Vous pouvez maintenant projeter le film **Mlle Bottine** dans votre classe! Pour connaître les modalités, veuillez contacter les Films Criterion.

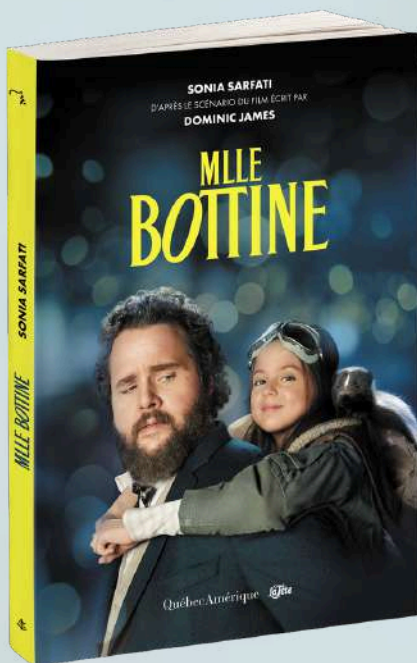
[susan.karam@anuvu.com](mailto:susan.karam@anuvu.com)

Pour des activités complémentaires, pour **tous les cycles du primaire**, le **volet A** du guide pédagogique est disponible ici :

[Guide pédagogique – Volet A](#)

Visitez le **site web du film** pour d'autres activités interactives.

[www.mllebottine.com](http://www.mllebottine.com)



Le scénario de **Mlle Bottine** est aussi adapté en roman! Écrit par Sonia Sarfati d'après le scénario de Dominic James, le roman est disponible en librairie, partout au Québec.

[Québec-Amérique](#)

Un **jeu de conversation pour les 9 à 12 ans** en lien avec le film est disponible sur la boutique en ligne de Meyeur.

[Parle parle, jase jase avec Mlle Bottine](#)



# Séquence pédagogique proposée

## Avant le visionnement du film

- Accès au film 3
- Mise en situation : éléments clés 6
- Lire le synopsis aux élèves 7
  - Notes sur l'équipe, le réalisateur et le scénariste 8
- Présenter les personnages 9
- Présenter le résumé du schéma narratif - **Outil 1.2** 22
- Donner l'intention d'écoute 24

## Pendant le visionnement du film

- Rappel de l'intention d'écoute 24
  - S'intéresser aux personnages et à la manière dont leurs relations se construisent

## Après le visionnement

- Retour sur les personnages 9
- Faire une analyse du schéma narratif - **Outil 1.1** 14
  - Séquences présélectionnées (★)
  - Sélectionnez vos séquences
  - Résumé du schéma narratif 22
- Faire un synopsis collectif - **Activité 1.1** 23
  - Lire le synopsis
- Construire le réseau des personnages - **Activité 2.1** 25
  - Corrigé de l'activité 2.1 26
- Explorer l'avancement des relations des personnage de *Mlle Bottine* à travers le schéma narratif - **Outil 2.1** 27
- Explorer l'avancement des relations entre les personnages du film - **Outil 2.2** 33
  - Séquences présélectionnées (★)
  - Sélectionnez vos séquences
- Approfondir les étapes d'une relation - **Activité 2.2** 39
- Réfléchir sur l'évolution des relations du film - **Activité 2.3** 40
  - Corrigé de l'activité 2.3 43
- Discuter du climat de classe avec les élèves - **Outil 3.1** 44
  - Climat de classe
  - Apprentissage
  - Relations aux autres
  - Oser essayer
  - Importance de l'évaluation

# TABLE DES MATIÈRES

<b>Mise en situation : éléments clés</b>	<b>6</b>
<b>Présentation de l'oeuvre</b>	<b>7</b>
Synopsis	7
Équipe du film et distribution	7
Notes sur l'équipe - Yan Lanouette Turgeon et Dominic James	8
Le réseau des personnages	9
<b>Sujet 1 - Lire des textes variés : le schéma narratif</b>	<b>13</b>
Outil 1.1 : Tableaux de séquences du schéma narratif du film	14
Outil 1.2 : Résumé du schéma narratif du film	22
Activité 1.1 : Le synopsis collectif	23
<b>Sujet 2 - L'évolution des relations entre les personnages</b>	<b>24</b>
Activité 2.1 - Le réseau des personnages de <i>Mlle Bottine</i>	25
Activité 2.1 - Corrigé	26
Outil 2.1 - Le réseau des personnages de <i>Mlle Bottine</i> à travers le schéma narratif	27
Outil 2.2 - Tableaux de l'évolution des relations entre les personnages	33
Activité 2.2 - J'évalue mes propres relations	39
Activité 2.3 - Analyse de l'évolution des relations entre les personnages	40
Activité 2.3 - Corrigé	43
<b>Sujet 3 - Les relations en classe et dans la vie</b>	<b>44</b>
<b>Annexe 1 - Le film : un texte à lire avec les yeux et l'imaginaire</b>	<b>47</b>
<b>Annexe 2 - Comment Mlle Bottine apporte une dimension culturelle en classe</b>	<b>48</b>
<b>Annexe 3 - En savoir plus sur Les Contes pour tous</b>	<b>49</b>
<b>Annexe 4 - La communication bienveillante</b>	<b>50</b>

## Mise en situation : éléments clés

- Vous allez découvrir un film bien spécial : **Mlle Bottine**, une nouvelle version d'un grand classique québécois, *Bach et Bottine*.
- Ce film fait partie d'une série appelée les Contes pour tous, des films pour la famille qui ont marqué l'histoire du Québec depuis plusieurs générations.
- Ces films, comme **Mlle Bottine**, racontent des histoires simples et amusantes.
- Ces histoires montrent aussi ce qui rend le Québec unique : l'entraide, la famille, l'amitié et le fait d'être soi-même, même quand on est un peu différent!
- C'est quoi pouvoir être soi-même? C'est surtout être bien dans nos relations avec les autres!

### En découvrant ce film, comme un texte, on va explorer :

- Des stratégies pour mieux comprendre une histoire.
- Le schéma narratif, comme dans un livre.
- Les relations entre les personnages, et comment, comme dans la vraie vie, elles se construisent et influencent le déroulement de l'histoire.
- Des valeurs inclusives comme la solidarité, le respect des différences et l'importance de se sentir en sécurité pour s'ouvrir aux autres.

# PRÉSENTATION DE L'OEUVRE

## Synopsis

Philippe, un compositeur d'opéra en panne d'inspiration, se voit forcé d'héberger sa nièce Simone, une orpheline rebelle et excentrique dont la meilleure amie est une mouffette. Malgré leurs personnalités diamétralement opposées, Philippe et Simone découvrent rapidement qu'ils pourraient avoir besoin l'un de l'autre plus qu'ils ne l'auraient initialement cru.

## Équipe du film et distribution

Philippe **Antoine Bertrand**  
Simone **Marguerite Laurence**  
Billy **Mateo Laurent Membreño Daigle**  
Paul **Mani Soleymanlou**  
Alice **Marilyn Castonguay**  
Ménard **Benoît Gouin**  
Viviane **Louise Turcot**  
Jennifer **Ellen David**  
Régis **François Chénier**  
Ti-Joe **Jean-François Provençal**

Réalisateur **Yan Lanouette Turgeon**

Scénario **Dominic James**

Production **Antonello Cozzolino**  
**Dominic James**  
**Brigitte Léveillé**

Production exécutive **Richard Speer**

Directeur de la photographie **Marie Davignon, CSC**

Directrice artistique **Ève Turcotte**

Montage **Carina Baccanale**

Musique originale **Ramachandra Borcar**

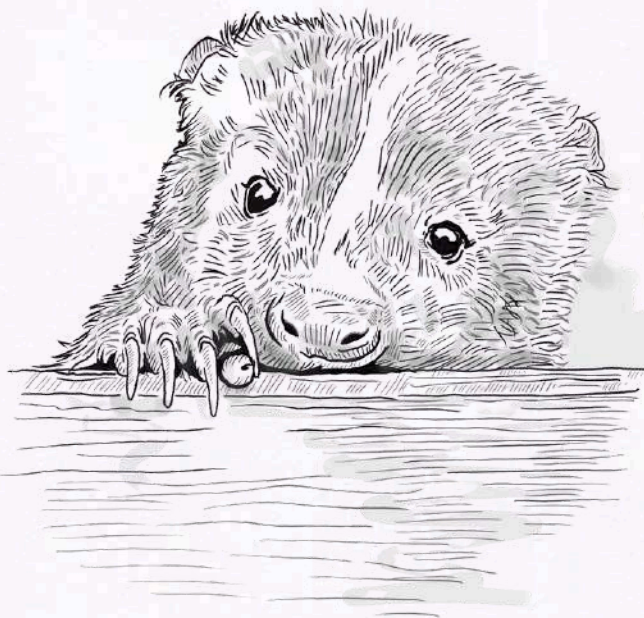
Création des costumes **Sharon Scott**

Maquillage **Jeanne Lafond**  
**Jonathan Lafond**

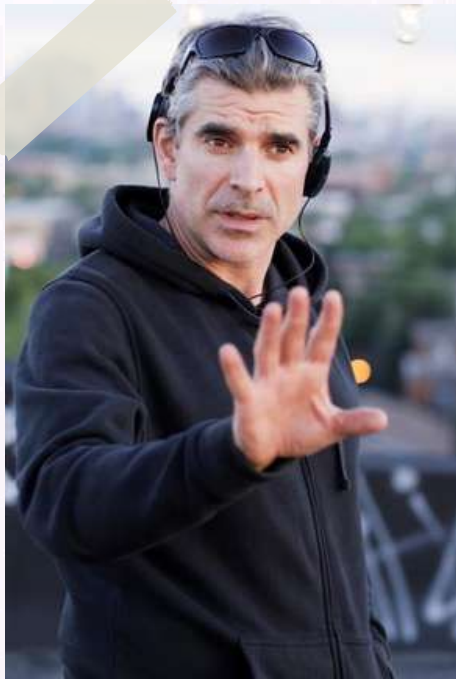
Coiffure **Line Lévesque**

Photographe de plateau **Danny Taillon**

Distributeur canadien **Immina Films**



## Notes sur l'équipe



**Yan Lanouette Turgeon** est un réalisateur et scénariste basé à Montréal. Son premier long métrage, *Roche Papier Ciseaux* a été salué comme un « thriller néo-noir audacieux » avec « de nombreux moments brillants qui rappellent Quentin Tarantino à son meilleur » (Brendan Kelly, *La Gazette*).

Depuis, Yan est devenu l'un des réalisateurs de séries les plus en vue au Québec, et le récipiendaire de plusieurs nominations et prix Gémeaux. Il a débuté son parcours télévisuel avec *Unité 9* (saison 4), pour ensuite enchaîner avec deux saisons de *L'imposteur*, sa première série originale. Après avoir réalisé la quatrième saison des *Pays d'en Haut*, il poursuit son parcours avec *Épidémie* (qui fut vendue partout dans le monde) et plus récemment *Aller Simple*, une première série de genre qui s'est avérée autant un succès commercial que critique et qui demeure à ce jour la série québécoise ayant obtenu les meilleures cotes d'écoute pour Noovo et Crave.

L'année 2024 permettra à deux de ses projets de voir le jour. Le premier est une série d'espionnage d'époque ambitieuse (*IXE-13 et la course à l'uranium*) qui s'articule autour des aventures de IXE-13, l'as des espions canadiens. Le second projet est son deuxième long métrage, *Mlle Bottine*, inspiré par une relecture du classique *Bach et Bottine*.

**Dominic James** est un scénariste et producteur primé, reconnu pour son travail sur des films famille tels que *Coco Ferme* (2022), lauréat de 15 prix internationaux, dont trois prix du meilleur film et quatre prix du public, et *Mlle Bottine* (2024), un long métrage attendu mettant en vedette Antoine Bertrand et Marguerite Laurence. Dominic assure le développement et la production de projets variés, dont la comédie familiale *Ma belle-mère est une sorcière* et l'adaptation du roman graphique *Le petit astronaute*.

Depuis 2015, Dominic James assure la présidence de la société de production La Fête et supervise sa division créative. Son parcours est marqué par un souci constant de créer des récits qui captivent et rassemblent, tout en explorant des thématiques universelles.





# Le réseau des personnages

Il peut être intéressant, avec les élèves, de préciser certaines caractéristiques des personnages. Cela aide à réaliser que chacun d'entre nous invente une partie de l'histoire dans notre esprit. Nous imaginons les personnages, les lieux et les émotions à partir des indices fournis par les scènes du film.

**Voici les degrés d'importance utilisés :**

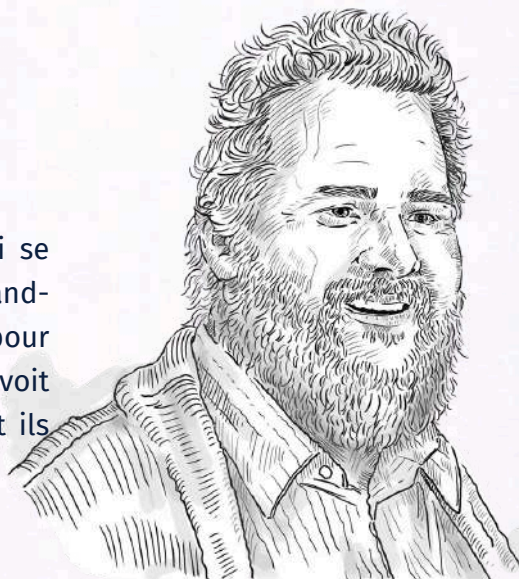
- Personnages principaux ;
- Personnages secondaires proches ;
- Personnages secondaires importants ;
- Personnages secondaires ;
- Autres personnages.

## Personnages principaux

Ces personnages sont directement impliqués dans l'histoire.

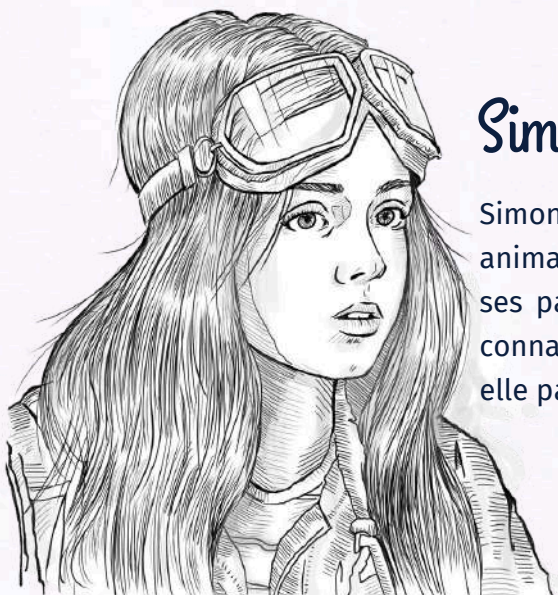
### Philippe

Philippe apprend qu'il doit s'occuper de Simone, sa nièce, qui se retrouve seule à la suite de la mort de ses parents et de sa grand-mère. Philippe, de nature anxieuse et en panne d'inspiration pour compléter les partitions d'un opéra qui lui a été commandé, voit Simone comme une contrainte de plus dans sa vie ; cependant ils apprendront à se connaître et développeront une belle relation.



### Simone

Simone est une jeune adolescente qui aime les animaux dont son animal de compagnie, Bottine, une mouffette. À la suite du décès de ses parents et de sa grand-mère, elle n'a d'autre choix que de faire connaissance avec son oncle jusque-là, absent de sa vie et avec qui elle parviendra à développer une belle relation.



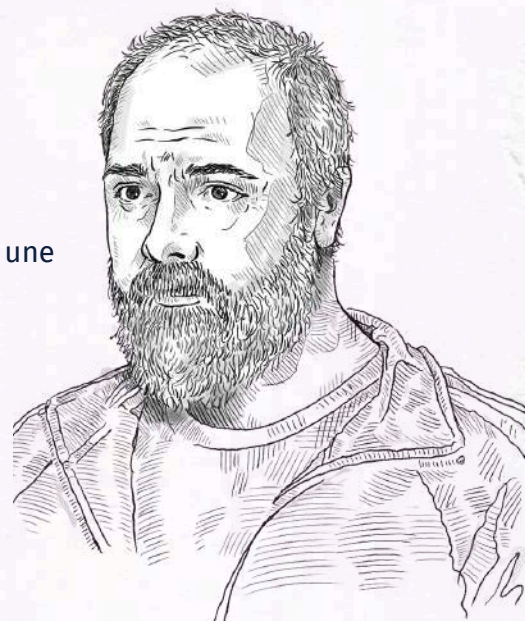
*Le réseau des personnages*

## Personnages secondaires proches

Ces personnages sont nécessaires à l'histoire.

### Paul

Paul est un ami et un collègue de travail de Philippe. Ils ont une relation de longue date et Paul soutient Philippe dans son travail.



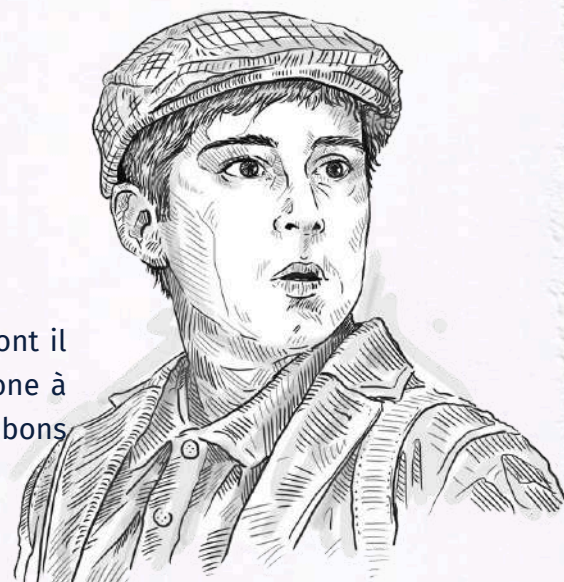
### Alice

Alice enseigne la musique et lorsque Paul lui demande d'aider Philippe pour compléter l'écriture des partitions de l'opéra, elle y voit un moyen de vivre sa passion pour la musique. Ce faisant, elle apprend à connaître Philippe avec qui elle développe une relation enrichissante.



### Billy

Billy est un jeune adolescent qui livre ses courses à Philippe dont il est l'un des voisins d'immeuble. Billy apprend à connaître Simone à son arrivée à l'appartement de Philippe et ils deviennent de très bons amis.



Le réseau des personnages

## Personnages secondaires

Ces personnages ont un lien avec un contexte précis.

### Jennifer

Jennifer est l'intervenante qui demande à Philippe d'accueillir Simone le temps qu'elle lui trouve une famille d'accueil.



### Ménard

Ménard est le directeur de l'opéra pour lequel Philippe compose la musique. Il est inquiet en raison du manque d'inspiration de Philippe qui doit terminer l'écriture de l'œuvre.

## Autres personnages

Ces personnages créent l'environnement autour des personnages principaux et secondaires.

- **Concierge du théâtre** : Travaille à l'entretien du théâtre.
- **Mme Poitras** : Voisine d'immeuble de Philippe. Elle a un petit chien nommé **Albert**.
- **Homme de la fourrière** : S'occupe de la fourrière où Simone et Billy vont sauver des animaux.
- **Frère de Philippe** : Le frère de Philippe décède dans un accident de voiture, avant le début du récit du film. On apprend qu'il est devenu le conjoint d'Évelyne après la fin de la relation de cette dernière avec Philippe. Il est le père de Simone.
- **Ti-Joe** : Il est un employé du salon funéraire où Philippe récupère les cendres de sa mère, Vivianne.

*Le réseau des personnages*

## Personnages secondaires importants

Ces personnages font partie de l'entourage d'un personnage principal ou secondaire important.

### Viviane

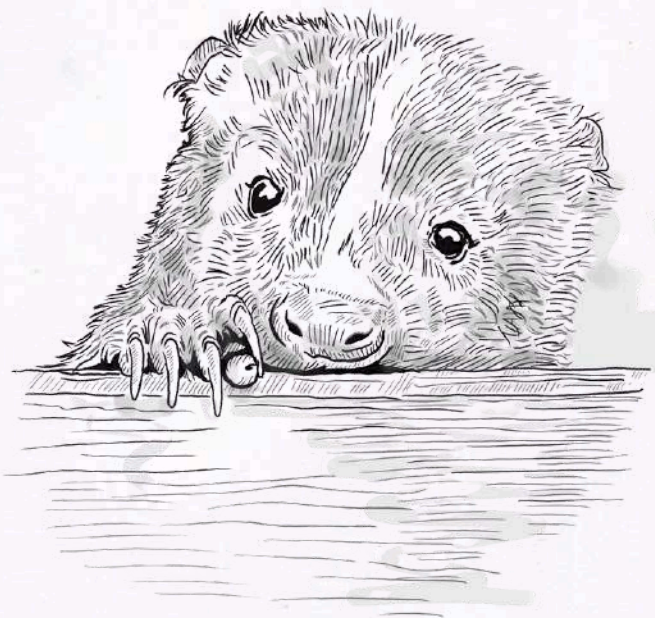
Viviane est la grand-mère de Simone et la mère du père de Simone et de Philippe. Simone aide sa grand-mère à continuer d'habiter sa ferme jusqu'à son décès.

### Évelyne

Évelyne est la mère de Simone décédée avec son conjoint dans un accident de voiture avant le point de départ du récit du film.

### Régis

Régis s'occupe de l'accueil de l'immeuble où vit Philippe.



### Bottine

Bottine, une moufette, est l'animal de compagnie de Simone.

# SUJET 1

## Lire des textes variés : le schéma narratif

- **Outil 1.1** : Tableaux de séquences du schéma narratif du film
- **Outil 1.2** : Résumé du schéma narratif du film
- **Activité 1.1** : Le synopsis collectif

### Outil 1.1

#### Tableaux de séquences et schéma narratif du film

Les tableaux suivants présentent des séquences clés qui illustrent l'évolution du récit à travers les étapes du schéma narratif. En amont, vous pouvez sélectionner certaines de ces scènes pour les montrer en classe et aider les élèves à identifier les moments charnières qui structurent l'histoire : la situation initiale, l'élément déclencheur, les péripéties, le dénouement et la situation finale.

Cet outil vous permet de choisir rapidement et facilement des extraits pertinents afin de montrer comment le récit se construit et comment chaque étape du schéma narratif influence la progression de l'histoire.

#### Ressource

<https://www.alloprof.qc.ca/fr/eleves/bv/francais/le-schema-narratif-f1050>

#### Vous manquez de temps?

Utilisez les scènes présélectionnées (★) pour parcourir le schéma narratif avec les élèves.

# Outil 1.1 - Tableaux de séquences du schéma narratif du film

Sélectionnez des séquences parmi celles identifiées pour parcourir le schéma narratif avec les élèves.

Situation initiale		
1	<p><b>1.1</b> Simone est une jeune fille vivant à la campagne avec ses parents et sa grand-mère. Après un tragique accident de voiture, elle se retrouve orpheline, ses parents ayant perdu la vie. Sa grand-mère, bien que vieillissante, prend soin d'elle, mais Simone doit de plus en plus assumer les responsabilités à la ferme pour s'assurer que tout fonctionne bien. Ayant fait l'école à la maison, Simone est bien préparée : elle sait tout ce qu'il y a à faire pour maintenir la ferme en ordre. Elle a appris à cuisiner et à s'organiser, prenant soin à la fois de sa grand-mère et des animaux. Parmi eux, Bottine, sa mouffette, occupe une place spéciale dans son cœur.</p> <p>Philippe Bloom, un compositeur d'opéra, lutte depuis plusieurs années avec un manque d'inspiration qui le bloque dans son travail. Il vit dans un appartement chic d'un immeuble aisé en ville. Chaque vendredi, Billy lui livre ses courses. Ce vendredi-là, en voyant Billy arriver, Philippe se rappelle qu'il devait remettre les partitions de son opéra ce jour même. Pris de panique, il réalise qu'il n'a fait aucun progrès dans son travail. Malgré son anxiété croissante, Philippe doit se rendre au théâtre pour présenter l'avancement de son travail.</p> <p>Philippe rencontre Paul, le chef d'orchestre, qui est aussi un ami de longue date avec qui il a souvent collaboré. Paul examine la partition de Philippe et commence à la jouer au piano. Il propose quelques ajustements ici et là, ce qui rend Philippe encore plus nerveux. Rapidement, Paul se rend compte que Philippe n'a pas suffisamment progressé dans son travail. Il comprend qu'il devra l'aider à trouver une solution pour terminer l'opéra à temps.</p>	
	<p><b>Événements</b></p> <ul style="list-style-type: none"> <li>★ <b>Séquence 1.1.1</b> : À la maison de campagne, Simone feuillette un album photo avec sa grand-mère, qui commence à perdre la mémoire. Ensemble, elles se remémorent l'accident de voiture dans lequel Évelyne, la mère de Simone, a perdu la vie.</li> <li>★ <b>Séquence 1.1.2</b> : Dans son appartement en ville, Philippe s'efforce de progresser dans la composition de l'opéra qui lui a été commandé. Il se rend compte qu'il a fait peu de progrès et qu'il est en retard par rapport à l'échéancier de livraison de l'œuvre.</li> <li>★ <b>Séquence 1.1.3</b> : Philippe rencontre Paul, son ami et chef d'orchestre. Ensemble, ils passent en revue ce que Philippe a composé, révélant ainsi les difficultés que Philippe éprouve à avancer dans son travail.</li> </ul>	<p><b>Personnages</b></p> <ul style="list-style-type: none"> <li>• Simone et sa grand-mère / Évelyne (en souvenir)</li> <li>• Philippe et Billy / Mme Poitras, son chien Albert et Régis</li> <li>• Philippe et Paul</li> </ul>

## Tableaux de séquences du schéma narratif du film

Élément déclencheur		
<p><b>2.1</b> Paul, le chef d'orchestre, tente de rassurer son ami Philippe sur l'avancement de sa composition en lui rappelant combien sa musique est appréciée. Soudain, le téléphone sonne, une interruption dont Philippe se passerait bien, lui qui cherche désespérément à trouver un moment de calme pour composer. Paul répond et apprend une triste nouvelle, la grand-mère de Simone, qui est aussi la mère de Philippe, est décédée. Philippe, qui a manqué la cérémonie funéraire de sa mère, récupère ses cendres, puis il se rend à la ferme pour rencontrer Simone, sa nièce.</p>		
2	Événements	Séquences
	<p>★ <b>Séquence 2.1.1</b> : À son appartement, Philippe reçoit un appel, Paul répond, son regard indique que la situation va changer.</p> <p>★ <b>Séquence 2.1.2</b> : Philippe manque la cérémonie funéraire de sa mère, il récupère ses cendres et il se rend à la ferme où il rencontre Jennifer.</p> <p>★ <b>Séquence 2.1.3</b> : À la ferme, Philippe rencontre Simone, sa nièce.</p>	<p><b>Personnages</b></p> <ul style="list-style-type: none"> <li>• Philippe et Paul</li> <li>• Philippe et Viviane (incinérée), Jennifer et Ti-Joe</li> <li>• Philippe et Simone</li> </ul> <p><b>Séquences</b></p> <ul style="list-style-type: none"> <li>• 0:15:40 à 0:16:20</li> <li>• 0:16:20 à 0:18:25</li> <li>• 0:18:25 à 0:20:45</li> </ul>
Déroulement		
<p><b>3.1</b> À son arrivée à la ferme, Philippe rencontre Jennifer, l'intervenante sociale chargée de s'assurer que Simone trouve une famille d'accueil. Jennifer espère que Philippe acceptera de recueillir sa nièce, mais elle se rend rapidement compte que son esprit est ailleurs. Philippe n'a qu'une idée en tête : retourner dans le silence de son appartement pour continuer à composer. Simone, de son côté, ne veut pas quitter la ferme, son environnement familial et tous les animaux qu'elle adore. Jennifer insiste pour que Philippe passe la journée avec Simone afin qu'elle ne soit pas seule et pour avoir le temps de réfléchir à une solution pour la prise en charge de Simone.</p> <p>Philippe n'a pas d'autre choix que de rester, il commence à comprendre que sa vie va sans doute basculer, que tout va changer et ce n'est vraiment pas le temps. De son côté, Simone qui ne l'accepte pas encore sait déjà qu'elle changera de vie, mais elle n'a aucune idée de ce qui lui arrivera. Simone et Philippe n'ont d'autre choix que de faire connaissance. Philippe, plongé bien malgré lui dans l'univers de Simone, ne s'attend pas à croiser une mouffette et encore moins, qu'il s'agisse de Bottine, l'animal de compagnie de sa nièce.</p>		
3	Événements	Séquences
	<ul style="list-style-type: none"> <li>• <b>Séquence 3.1.1</b> : Philippe rencontre Jennifer chez Simone. Simone demande ce que Philippe veut : il ne veut pas rester. Jennifer impose à Philippe de rester avec Simone.</li> <li>• <b>Séquence 3.1.2</b> : Philippe reste à la ferme avec Simone. Il croise Bottine pendant le repas.</li> </ul>	<p><b>Personnages</b></p> <ul style="list-style-type: none"> <li>• Philippe, Jennifer et Simone</li> <li>• Philippe, Simone et Bottine</li> </ul> <p><b>Séquences</b></p> <ul style="list-style-type: none"> <li>• 0:18:25 à 0:20:45</li> <li>• 0:20:40 : 0:23:05</li> </ul>

## Tableaux de séquences du schéma narratif du film

3	<p><b>3.2</b> Les animaux de la ferme sont déplacés et Simone doit quitter pour aller vivre avec Philippe pendant que Jennifer lui trouve une famille d'accueil. Simone découvre la ville et l'univers de Philippe.</p>		
	<p><b>Événements</b></p> <p>★ <b>Séquence 3.2.1</b> : Les animaux sont recueillis, Simone se cache et ne veut pas aller avec Philippe qui lui, ne veut pas s'en occuper. Jennifer impose à Philippe et Simone de passer du temps ensemble.</p> <ul style="list-style-type: none"> <li>• <b>Séquence 3.2.2</b> : Simone découvre la ville et l'univers de Philippe.</li> </ul>	<p><b>Personnages</b></p> <ul style="list-style-type: none"> <li>• Jennifer, Philippe et Simone</li> <li>• Philippe et Simone</li> </ul>	<p><b>Séquences</b></p> <ul style="list-style-type: none"> <li>• 0:23:50 à 0:25:20</li> <li>• 0:28:25 à 0:30:25</li> </ul>
	<p><b>3.3</b> Simone explore l'appartement de Philippe et tente de s'adapter en décorant son espace, ce qui dérange Philippe dans sa constante recherche de silence pour travailler</p>		
	<p><b>Événement</b></p> <ul style="list-style-type: none"> <li>• <b>Séquence 3.3.1</b> : Il y a de nouveaux bruits dans l'appartement en raison de la présence de Simone.</li> </ul>	<p><b>Personnage</b></p> <ul style="list-style-type: none"> <li>• Simone et Philippe</li> </ul>	<p><b>Séquence</b></p> <ul style="list-style-type: none"> <li>• 0:30:20 à 0:32:30</li> </ul>
<p><b>3.4</b> Philippe présente l'avancement de son travail à Paul. Paul l'informe qu'il a trouvé une personne pour l'aider et qu'elle a commencé à composer pour l'opéra en s'inspirant, bien sûr, des idées de Philippe. Cela ne lui plait pas, surtout qu'il croit avoir pleinement retrouvé l'inspiration. Simone en profite pour explorer le théâtre, le milieu de travail de Philippe.</p>			
<p><b>Événements</b></p> <ul style="list-style-type: none"> <li>• <b>Séquence 3.4.1</b> : Simone explore le théâtre, l'univers de travail de Philippe.</li> <li>• <b>Séquence 3.4.2</b> : Philippe rencontre Paul qui propose des ajustements et une nouvelle personne pour l'aider.</li> <li>• <b>Séquence 3.4.3</b> : Alice, l'enseignante de musique, arrive avec une partie de l'œuvre qu'elle a composée pour aider Philippe.</li> <li>★ <b>Séquence 3.4.4</b> : Paul et Philippe discutent de la suite du travail à faire et de la situation avec Simone.</li> </ul>	<p><b>Personnages</b></p> <ul style="list-style-type: none"> <li>• Simone</li> <li>• Philippe et Paul</li> <li>• Philippe, Paul et Alice</li> <li>• Philippe et Paul</li> </ul>	<p><b>Séquences</b></p> <ul style="list-style-type: none"> <li>• 0:34:40 à 0:42:05</li> <li>• 0:34:40 à 0:35:50</li> <li>• 0:35:50 à 0:39:20</li> <li>• 0:39:20 à 0:40:05</li> </ul>	



## Tableaux de séquences du schéma narratif du film

3	<p><b>3.5</b> Alice, l'enseignante de musique, croise Bottine alors qu'elle traverse la scène du théâtre en courant, poursuivie par Simone. Philippe et Paul, témoins de la scène, sont ébahis par l'action. Plus tard, Billy fait la connaissance de Bottine et de Simone dans l'immeuble. Il fait découvrir à Simone une cabane sur le toit, un endroit calme et isolé. Alice passe également à l'appartement de Philippe, mais il n'ose pas ouvrir la porte. Elle glisse alors ses partitions sous la porte avant de partir.</p>		
	<p><b>Événements</b></p> <ul style="list-style-type: none"> <li>• <b>Séquence 3.5.1</b> : Alice, l'enseignante, rencontre Simone et Bottine.</li> <li>• <b>Séquence 3.5.2</b> : Billy rencontre Simone et Bottine.</li> <li>★ <b>Séquence 3.5.3</b> : Billy montre à Simone sa cachette sur le toit.</li> <li>• <b>Séquence 3.5.4</b> : Alice passe à l'appartement de Philippe dans l'espoir de lui parler musique.</li> </ul>	<p><b>Personnages</b></p> <ul style="list-style-type: none"> <li>• Simone, Alice et Bottine, Philippe et Paul</li> <li>• Simone, Billy et Bottine</li> <li>• Philippe et Alice</li> </ul>	<p><b>Séquences</b></p> <ul style="list-style-type: none"> <li>• 0:40:00 à 0:42:05</li> <li>• 0:42:00 à 0:43:05</li> <li>• 0:43:00 à 0:44:10</li> <li>• 0:44:25 à 0:46:15</li> </ul>
	<p><b>3.6</b> Simone s'installe dans son nouveau chez-soi. Il manque cependant des amis à Bottine, problème qui est rapidement résolu. La cachette de Billy et Simone devient le refuge de Bottine et de ses nouveaux amis. Billy fait découvrir l'opéra « Évelyne », composé par Philippe, à Simone. Cela la rend admirative envers le travail de Philippe. Simone partage à Philippe qu'elle a trouvé un album photos qui lui a fait comprendre que Philippe était proche de sa mère et que l'opéra Évelyne a été écrit pour elle. Ce retour dans le passé apaise et inspire Philippe à poursuivre sa composition actuelle.</p>		
	<p><b>Événements</b></p> <ul style="list-style-type: none"> <li>• <b>Séquence 3.6.1</b> : Billy et Simone vont dans une fourrière pour trouver des amis à Bottine.</li> <li>• <b>Séquence 3.6.2</b> : Simone et Billy y prennent des animaux qu'ils logent sur le toit de l'immeuble.</li> <li>★ <b>Séquence 3.6.3</b> : Billy fait écouter à Simone « Évelyne », l'œuvre qui a fait connaître Philippe.</li> <li>• <b>Séquence 3.6.4</b> : Simone admire Philippe après avoir entendu son œuvre « Évelyne ».</li> <li>★ <b>Séquence 3.6.5</b> : Simone trouve un album et déduit que l'opéra « Évelyne » a été écrit pour sa mère.</li> <li>• <b>Séquence 3.6.6</b> : Simone partage sa découverte avec Philippe, ce retour dans le passé l'inspire.</li> </ul>	<p><b>Personnages</b></p> <ul style="list-style-type: none"> <li>• Simone, Billy, employé de la fourrière</li> <li>• Simone, Billy</li> <li>• Simone, Billy</li> <li>• Simone et Philippe</li> <li>• Simone et Philippe</li> <li>• Simone et Philippe</li> </ul>	<p><b>Séquences</b></p> <ul style="list-style-type: none"> <li>• 0:46:10 à 0:47:20</li> <li>• 0:47:20 à 0:49:50</li> <li>• 0:49:50 à 0:51:30</li> <li>• 0:51:30 à 0:51:50</li> <li>• 0:51:50 à 0:52:55</li> <li>• 0:52:55 à 0:55:05</li> </ul>

## Tableaux de séquences du schéma narratif du film

	<p><b>3.7</b> Philippe conduit Simone à l'école où Alice l'accueille. Alice retourne à l'appartement de Philippe pour lui porter des partitions. Simone lui ouvre la porte malgré le refus de Philippe qui va se cacher.</p>		
	<p><b>Événements</b></p> <ul style="list-style-type: none"> <li>★ <b>Séquence 3.7.1</b> : Simone va à l'école accompagnée par Philippe qui s'inquiète.</li> <li>• <b>Séquence 3.7.2</b> : Alice salue Philippe de la cour d'école.</li> <li>• <b>Séquence 3.7.3</b> : Alice visite Philippe.</li> </ul>	<p><b>Personnages</b></p> <ul style="list-style-type: none"> <li>• Simone et Philippe</li> <li>• Philippe, Alice et Simone</li> <li>• Alice, Simone et Philippe</li> </ul>	<p><b>Séquences</b></p> <ul style="list-style-type: none"> <li>• 0:55:05 à 0:55:40</li> <li>• 0:55:45 à 0:56:00</li> <li>• 0:59:05 à 1:01:00</li> </ul>
3	<p><b>3.8</b> Simone comprend que l'inspiration viendra peut-être à Philippe en s'exposant à des sons, de l'animation, de l'action. Elle négocie une sortie au parc d'attractions pour tester sa théorie, ce que Philippe accepte en échange de sa collaboration pour éviter Alice. Le plan fonctionne et Philippe y trouve l'inspiration pour terminer sa composition.</p>		
	<p><b>Événements</b></p> <ul style="list-style-type: none"> <li>• <b>Séquence 3.8.1</b> : Simone négocie avec Philippe une sortie au parc d'attractions pour stimuler son inspiration.</li> <li>★ <b>Séquence 3.8.2</b> : L'agitation au parc d'attractions arrive à inspirer Philippe, le plan de Simone fonctionne.</li> <li>• <b>Séquence 3.8.3</b> : Philippe termine la composition qu'il apporte à Paul.</li> </ul>	<p><b>Personnages</b></p> <ul style="list-style-type: none"> <li>• Philippe et Simone</li> <li>• Philippe et Simone</li> <li>• Philippe et Paul</li> </ul>	<p><b>Séquences</b></p> <ul style="list-style-type: none"> <li>• 0:59:40 à 1:00:40</li> <li>• 1:00:55 à 1:03:35</li> <li>• 1:03:35 à 1:04:55</li> </ul>
	<p><b>3.9</b> Alors que la relation de Philippe et Simone évolue en apportant du bien dans leur vie respective, Jennifer revient pour annoncer qu'elle a trouvé une famille d'accueil pour Simone. Cette annonce d'un nouveau changement, de leur séparation, les fait réagir fortement.</p>		
	<p><b>Événements</b></p> <ul style="list-style-type: none"> <li>★ <b>Séquence 3.9.1</b> : Jennifer a trouvé une famille d'accueil pour Simone.</li> <li>★ <b>Séquence 3.9.2</b> : Philippe et Simone réagissent.</li> <li>• <b>Séquence 3.9.3</b> : Philippe annonce à Paul que Simone va le quitter.</li> <li>• <b>Séquence 3.9.4</b> : Simone annonce à Billy qu'elle va quitter Philippe pour aller dans famille d'accueil.</li> </ul>	<p><b>Personnages</b></p> <ul style="list-style-type: none"> <li>• Jennifer, Philippe et Simone</li> <li>• Jennifer, Philippe et Simone</li> <li>• Philippe et Paul</li> <li>• Simone et Billy</li> </ul>	<p><b>Séquences</b></p> <ul style="list-style-type: none"> <li>• 1:05:45 à 1:07:20</li> <li>• 1:07:20 à 1:07:50</li> <li>• 1:07:50 à 1:09:20</li> <li>• 1:09:20 à 1:09:45</li> </ul>

## Tableaux de séquences du schéma narratif du film

3	<p><b>3.10</b> Simone et Philippe tentent d'accepter leur séparation, ils finissent par discuter ensemble. Philippe ne voit plus trop l'intérêt de travailler, l'écriture de son œuvre n'avance plus.</p>		
	<p><b>Événement</b></p> <ul style="list-style-type: none"> <li>• <b>Séquence 3.10.1</b> : Philippe et Simone discutent.</li> </ul>	<p><b>Personnages</b></p> <ul style="list-style-type: none"> <li>• Simone et Philippe</li> </ul>	<p><b>Séquence</b></p> <ul style="list-style-type: none"> <li>• 1:09:40 à 1:13:55</li> </ul>
	<p><b>3.11</b> Paul annonce à Philippe que l'opéra sera annulé s'il ne compose pas une finale pour le lendemain. Cela lui cause une crise d'anxiété. Simone appelle Alice au secours de Philippe. Alice parvient à remettre Philippe en selle et ils composent la finale pendant la nuit.</p>		
	<p><b>Événements</b></p> <ul style="list-style-type: none"> <li>• <b>Séquence 3.11.1</b> : La générale approche à grands pas et la finale n'est toujours pas composée.</li> <li>• <b>Séquence 3.11.2</b> : Paul a entendu que l'opéra sera annulé.</li> <li>• <b>Séquence 3.11.3</b> : Philippe doit composer une finale épatante pour le lendemain, il tombe en crise d'anxiété. Simone aide Philippe à traverser sa crise.</li> <li>★ <b>Séquence 3.11.5</b> : Alice et Philippe composent la finale ensemble. Ce moment les rapproche.</li> </ul>	<p><b>Personnages</b></p> <ul style="list-style-type: none"> <li>• Paul et Philippe</li> <li>• Ménard, Paul et Philippe</li> <li>• Philippe et Simone</li> <li>• Alice et Philippe</li> </ul>	<p><b>Séquences</b></p> <ul style="list-style-type: none"> <li>• 1:14:25 à 1:14:55</li> <li>• 1:14:55 à 1:17:05</li> <li>• 1:17:05 à 1:18:15</li> <li>• 1:18:15 à 1:22:05</li> </ul>

## Tableaux de séquences du schéma narratif du film

Dénouement		
<p><b>4.1</b> Régis part à la recherche de Billy et Simone et finit par découvrir leur refuge. Surpris par sa trouvaille, il ne remarque pas que les animaux s'échappent par la porte laissée ouverte. Pendant ce temps, Philippe et Alice arrivent au théâtre avec la finale de l'opéra, mais apprennent que celui-ci est déjà annulé. De retour à l'immeuble, les animaux ont envahi l'appartement de Philippe. Alice revient à l'appartement tandis que Billy et Simone retrouvent Bottine dans l'ascenseur. Tous se réunissent finalement chez Philippe, qui accuse Simone d'être responsable de l'annulation de l'opéra. Simone réplique en affirmant que, contrairement à lui, les animaux acceptent d'être aimés.</p>		
<p><b>Événements</b></p> <ul style="list-style-type: none"> <li>• <b>Séquence 4.1.1</b> : Régis trouve la cachette de Billy et Simone, ce qui permet aux animaux de s'enfuir. Pendant ce temps, Philippe et Alice trouvent le théâtre vide, et apprennent l'annulation de l'opéra.</li> <li>• <b>Séquence 4.1.2</b> : Les animaux sont dans l'appartement de Philippe.</li> <li>• <b>Séquence 4.1.3</b> : Alice arrive à l'immeuble de Philippe où Simone et Billy trouvent Bottine dans l'ascenseur.</li> </ul>	<p><b>Personnages</b></p> <ul style="list-style-type: none"> <li>• Régis, Philippe, Alice, Ménard, Paul</li> <li>• Philippe</li> <li>• Alice, Simone et Billy</li> <li>• Philippe, Alice, Billy, Régis et Simone</li> </ul>	<p><b>Séquences</b></p> <ul style="list-style-type: none"> <li>• 1:22:00 à 1:25:05</li> <li>• 1:25:10 à 1:25:35</li> <li>• 1:26:45 à 1:28:30</li> <li>• 1:28:30 à 1:30:15</li> </ul>
<p><b>4</b> ★ <b>Séquence 4.1.4</b> : Tous se retrouvent dans l'appartement de Philippe qui attribue à Simone l'annulation de son opéra.</p>		
<p><b>4.2</b> Après la crise de Philippe causée par l'annulation de l'opéra, Simone contacte Jennifer pour aller vivre dans sa famille d'accueil. Ce départ rappelle le comportement de sa mère, qui avait également testé Philippe en le quittant pour voir s'il ferait un effort pour sauver leur relation. Bien que Paul parvienne à sauver l'opéra, Philippe reste ébranlé et distant. Lorsqu'il croise Billy, ce dernier finit par accepter de lui parler et lui montre le refuge ainsi que l'album photo que Simone a créé, retraçant leurs moments ensemble. Philippe réalise alors qu'il doit faire l'effort de préserver les relations qui comptent pour lui, comme celle avec Simone. Inspiré, il achève la fin de son opéra et l'apporte au théâtre. Ensuite, Philippe va retrouver Simone dans sa famille d'accueil pour lui expliquer qu'il a compris l'importance de sauver leur relation, tout comme il aurait dû le faire avec sa mère.</p>		
<p><b>Événements</b></p> <ul style="list-style-type: none"> <li>• <b>Séquence 4.2.1</b> : Jennifer est venue chercher Simone qui lui a téléphoné.</li> <li>• <b>Séquence 4.2.2</b> : Simone laisse Bottine.</li> <li>★ <b>Séquence 4.2.3</b> : Simone arrive chez sa famille d'accueil.</li> <li>• <b>Séquence 4.2.4</b> : Paul annonce que l'opéra est sauvé, mais Philippe reste ébranlé par le départ de Simone.</li> </ul>	<p><b>Personnages</b></p> <ul style="list-style-type: none"> <li>• Jennifer et Philippe</li> <li>• Simone Bottine et famille d'accueil</li> <li>• Simone et famille d'accueil</li> <li>• Paul et Philippe</li> </ul>	<p><b>Séquences</b></p> <ul style="list-style-type: none"> <li>• 1:30:30 à 1:32:35</li> <li>• 1:32:35 à 1:33:40</li> <li>• 1:33:40 à 1:34:35</li> <li>• 1:34:35 à 1:36:15</li> </ul>

## Tableaux de séquences du schéma narratif du film

4	<p><b>(suite)</b></p> <ul style="list-style-type: none"> <li>• <b>Séquence 4.2.5</b> : Billy ne parle plus à Philippe qui s'informe de son état en raison du départ de Simone. Ils arrivent à discuter malgré tout. Billy demande à Philippe de le suivre et lui montre la cabane sur le toit où Simone et lui gardent les animaux. Philippe découvre l'album que Simone a fait sur sa nouvelle vie qu'elle aime.</li> <li>★ <b>Séquence 4.2.6</b> : Philippe court retrouver Paul avec la finale de l'opéra, puis quitte pour aller retrouver Simone.</li> <li>★ <b>Séquence 4.2.7</b> : Philippe arrive chez la famille d'accueil. Simone lui affirme qu'elle est correcte et Philippe lui partage que la vie parfois donne une deuxième chance comme pour sa mère, mais que cette fois-ci, il veut la saisir.</li> </ul>	<ul style="list-style-type: none"> <li>• Billy et Philippe</li> <li>• Paul, Philippe et Alice</li> <li>• Philippe</li> <li>• Philippe et Simone</li> </ul>	<ul style="list-style-type: none"> <li>• 1:36:15 à 1:38:35</li> <li>• 1:38:35 à 1:40:50</li> <li>• 1:40:45 à 1:42:20</li> <li>• 1:42:20 à 1:45:50</li> </ul>
---	---	--	--

<b>Retour à l'équilibre</b>			
5	<p><b>5.1</b> Simone, qui a accepté de retourner avec Philippe, retrouve son refuge d'animaux. Tous s'y rassemblent pour célébrer leurs retrouvailles, tandis que l'opéra, désormais achevé, pourra enfin avoir lieu.</p>		
	<p><b>Événement</b></p> <p>★ <b>Séquence 5.1.1</b> : Alice, Simone, Philippe, Billy et Régis se retrouvent sur le toit, où ils partagent un repas.</p>	<p><b>Personnages</b></p> <ul style="list-style-type: none"> <li>• Alice, Simone, Philippe, Billy et Régis</li> </ul>	<p><b>Séquence</b></p> <ul style="list-style-type: none"> <li>• 1:45:50 à 1:46:50</li> </ul>

## Outil 1.2 - Résumé du schéma narratif du film

Le tableau suivant offre une vue d'ensemble synthétique du schéma narratif à explorer avec les élèves. Utilisez les séquences que vous avez sélectionnées dans les tableaux de l'**Outil 1.1** pour illustrer les moments clés de chaque étape du schéma narratif.

1	<b>Situation initiale</b> : Simone, une jeune fille orpheline, vit avec sa grand-mère et gère la ferme familiale tout en prenant soin de sa mouffette, Bottine. Pendant ce temps, Philippe, un compositeur d'opéra en panne d'inspiration, lutte pour terminer son travail à temps. Aidé par son ami Paul, chef d'orchestre, il cherche une solution pour surmonter ses blocages créatifs.
2	<b>Élément déclencheur</b> : Paul tente de rassurer Philippe sur sa composition quand un appel les interrompt. Il apprend que la mère de Philippe, qui est aussi la grand-mère de Simone, est décédée. Philippe, absent lors des funérailles, récupère les cendres de sa mère et se rend à la ferme pour rencontrer Simone, sa nièce.
3	<b>Déroulement</b> : À son arrivée à la ferme, Philippe rencontre Jennifer, une intervenante sociale qui espère qu'il prendra en charge Simone, sa nièce. Bien que réticent, Philippe accepte de passer la journée avec elle, mais réalise que sa vie va changer. Simone, attachée à la ferme et à ses animaux, doit partir vivre avec Philippe. À son appartement, Simone explore l'univers de Philippe, ce qui le perturbe dans son travail, mais finit par lui redonner de l'inspiration. En ville, Simone découvre le théâtre où Philippe travaille, et leur relation évolue au fur et à mesure. Billy, un nouvel ami, lui fait découvrir un endroit secret pour Bottine et ses amis, et elle en apprend plus sur la connexion de Philippe avec sa mère à travers son opéra « Évelyne », ce qui inspire Philippe dans sa composition.  Alors que leur lien s'approfondit, Jennifer annonce avoir trouvé une famille d'accueil pour Simone, provoquant une forte réaction émotionnelle de part et d'autre. Après avoir accepté la séparation, Philippe subit une crise d'anxiété lorsqu'il apprend que l'opéra sera annulé s'il ne le termine pas. Simone appelle Alice à l'aide pour soutenir Philippe et l'aider à composer la fin de son œuvre pendant la nuit.
4	<b>Dénouement</b> : Régis découvre le refuge de Billy et Simone, mais en laissant la porte ouverte, les animaux s'échappent. Pendant ce temps, Philippe et Alice arrivent au théâtre avec la finale de l'opéra, mais apprennent que l'opéra est annulé. En revenant à l'immeuble, ils découvrent que les animaux ont envahi l'appartement de Philippe. Une confrontation éclate entre Philippe et Simone et celle-ci lui reproche de ne pas savoir accepter l'amour, contrairement aux animaux.  Après l'annulation de l'opéra, Simone décide de contacter Jennifer pour aller dans une famille d'accueil, rappelant le départ de sa mère qui avait testé Philippe de la même manière. Paul réussit finalement à sauver l'opéra, mais Philippe reste bouleversé. Billy lui montre le refuge et un album photo créé par Simone retraçant leurs moments ensemble, ce qui pousse Philippe à réaliser l'importance de préserver les relations qui lui sont chères. Inspiré, il achève son opéra, puis retrouve Simone dans sa famille d'accueil pour lui expliquer qu'il a compris l'importance de leur relation, tout comme il aurait dû le faire avec sa mère.
5	<b>Retour à l'équilibre</b> : Simone, qui a accepté de retourner avec Philippe, retrouve son refuge d'animaux. Tous s'y rassemblent pour célébrer leurs retrouvailles, tandis que l'opéra, désormais achevé, pourra enfin avoir lieu.

# ACTIVITÉ 1.1

## Le synopsis collectif

### Éléments clés que devrait contenir le synopsis

- Simone, une jeune fille orpheline, doit quitter sa ferme pour aller vivre avec son oncle Philippe, un compositeur en panne d'inspiration.
- Bien que réticents au départ, ils finissent par se rapprocher et découvrir l'importance de leur relation.
- Grâce à l'aide de Simone, Philippe retrouve l'inspiration pour terminer son opéra.
- Alors que Simone est sur le point de partir dans une famille d'accueil, Philippe réalise qu'il tient trop à elle pour la laisser partir.
- Philippe réussit à achever son œuvre.
- Ensemble, ils trouvent un nouvel équilibre.

### Exemple de synopsis collectif

Simone est une jeune fille qui vit à la ferme avec sa grand-mère et sa mouffette, Bottine. Mais quand sa grand-mère meurt, Simone doit aller vivre avec son oncle Philippe, un compositeur d'opéra qui n'arrive pas à terminer sa musique. Philippe n'a pas vraiment envie de s'occuper de Simone, mais peu à peu, ils commencent à se connaître. Simone découvre la ville, l'appartement de Philippe et même le théâtre où il travaille. Elle aide Philippe à retrouver l'inspiration pour composer grâce à tout ce qu'ils vivent ensemble.

Un jour, une famille d'accueil est trouvée pour Simone, et cela les rend tous les deux très tristes. Philippe, qui devait finir son opéra, a une crise de panique. Heureusement, Simone et son amie Alice l'aident à composer la fin de l'opéra pendant la nuit. Ensuite, Philippe se rend compte qu'il doit garder Simone avec lui, car leur relation est importante, comme celle qu'il avait avec sa mère.

À la fin, Simone retourne avec Philippe, et tout le monde se réunit pour célébrer dans leur refuge, tandis que l'opéra de Philippe est enfin prêt à être joué.

### Synopsis officiel

Philippe, un compositeur d'opéra en panne d'inspiration, se voit forcé d'héberger sa nièce Simone, une orpheline rebelle et excentrique dont la meilleure amie est une mouffette. Malgré leurs personnalités diamétralement opposées, Philippe et Simone découvrent rapidement qu'ils pourraient avoir besoin l'un de l'autre plus qu'ils ne l'auraient initialement cru.

# SUJET 2

## L'évolution des relations entre les personnages

Comprendre la dynamique d'une relation est essentiel pour se sentir bien dans nos interactions. La construction d'une relation passe par différentes étapes où, progressivement, on se dévoile et accepte de se montrer vulnérable en s'ouvrant à l'autre. Ce degré d'ouverture détermine la profondeur de la relation. Ressentir du respect et être accepté tel qu'on est contribue à se sentir bien dans une relation. Si ce n'est pas le cas, il est préférable de chercher des solutions ou de mettre fin à des relations qui risquent de devenir toxiques.

Cette approche permet d'aborder de façon pédagogique les relations entre les principaux personnages du film tout en sensibilisant les élèves à l'importance de leurs propres relations et à la manière dont ils interagissent avec les autres.

Les personnages d'une histoire nous racontent ce qu'ils vivent. Quand ils se parlent ou font des choses ensemble, on peut voir s'ils s'apprécient, s'ils se méfient ou s'ils apprennent à mieux se connaître. C'est un peu comme dans la vraie vie : tu dis peut-être bonjour à la personne qui conduit l'autobus, mais avec tes camarades de classe et tes amis, tu vis des moments plus importants. C'est pareil pour les personnages dans un film.

Dans un film, il arrive qu'on devine qu'une relation existait déjà au début de l'histoire. Par exemple, l'amitié entre Philippe et Paul : ils sont amis, sûrement parce qu'ils ont déjà travaillé ensemble. Ils se connaissent bien, se font confiance et partagent ce qui les touche. Par contre, les relations entre Philippe et Alice, ainsi qu'entre Philippe et Simone, sont nouvelles. Alice arrive doucement dans la vie de Philippe, et au fur et à mesure, ils apprennent à se connaître. À la fin, ils deviennent amis et se font confiance. Simone, quant à elle, doit entrer drastiquement dans la vie de Philippe. Heureusement, ils finissent par s'apprécier, et leur relation devient très importante pour eux deux.

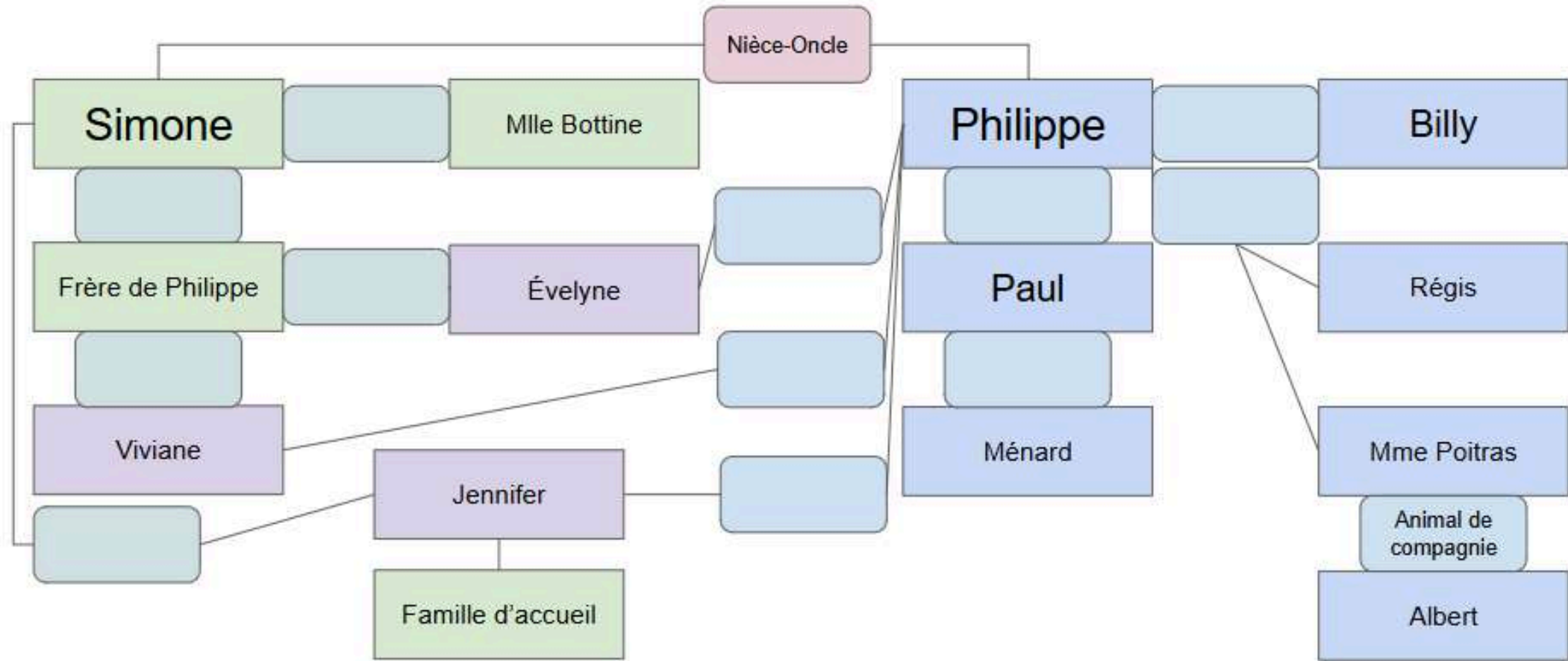
Une relation qui prend de l'importance passe par plusieurs étapes. D'abord, il y a la **rencontre**, suivie du désir de mieux **connaître l'autre**. Si tout se passe bien, on commence à **se sentir en confiance**, ce qui nous pousse à **s'engager** davantage **dans la relation**. Cependant, il y aura forcément des moments difficiles et des **conflits**. Pour que la relation fonctionne, les deux personnes doivent **s'impliquer, travailler ensemble pour résoudre les problèmes et s'ouvrir à l'autre**. Une relation saine te fera te **sentir bien**. Si ce n'est pas le cas, il est important de trouver des solutions ou d'éviter les relations où tu ne te sens pas bien et où l'autre ne cherche pas à améliorer la situation.

- **Activité 2.1** : Le réseau des personnages de *Mlle Bottine*
  - **Corrigé** de l'activité 2.1
- **Outil 2.1** : Le réseau des personnages de *Mlle Bottine* au travers le schéma narratif
- **Outil 2.2** : Tableaux de l'évolution des relations entre les personnages
- **Activité 2.2** : J'évalue mes relations
- **Activité 2.3** : Analyse de l'évolution des relations entre les personnages
  - **Corrigé** de l'activité 2.3

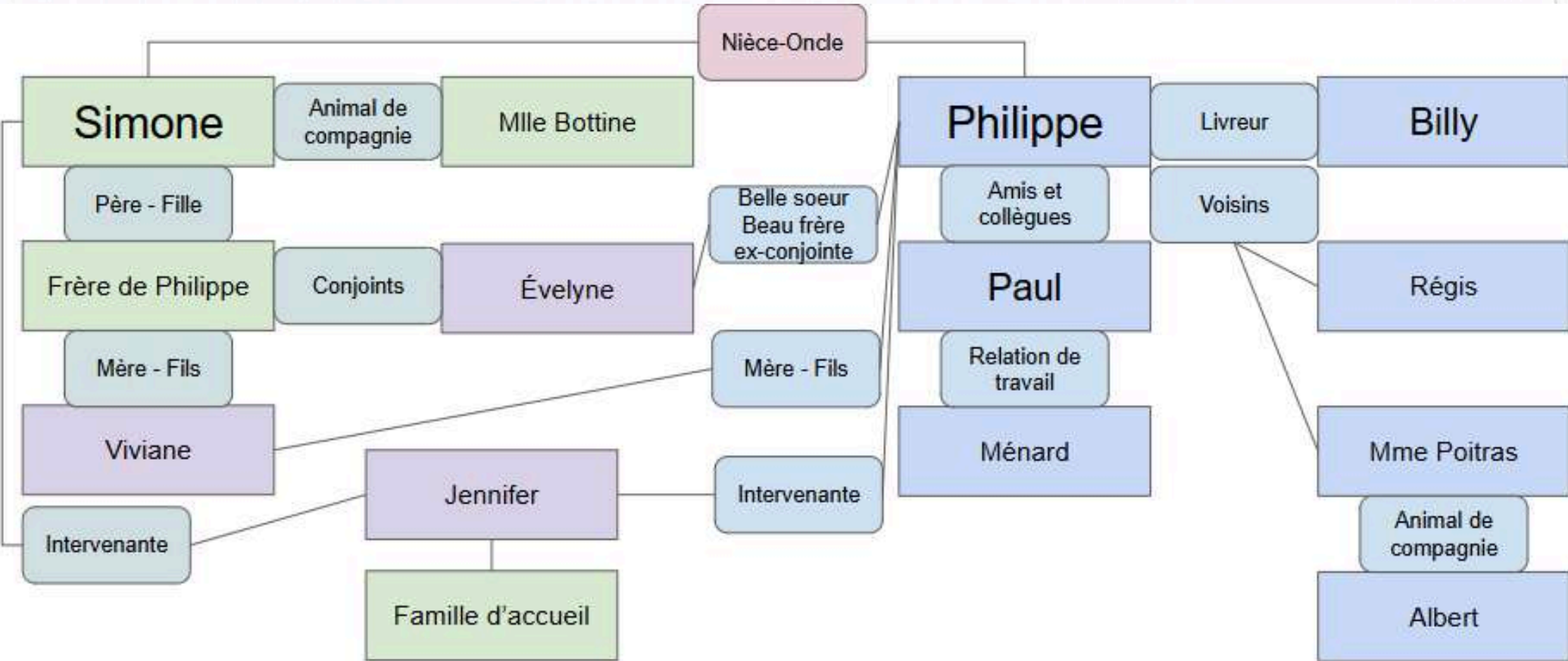


# Activité 2.1 - Le réseau des personnages de Mlle Bottine

Rempli les cases vides en inscrivant les liens entre les personnages.



# Activité 2.1 - Corrigé



## Outil 2.1 - Le réseau des personnages de Mlle Bottine à travers le schéma narratif

Dans *Mlle Bottine*, les relations entre les personnages évoluent au fil du récit et jouent un rôle clé dans le développement de l'histoire. Comprendre ces interactions permet aux élèves de mieux saisir l'importance des liens entre les personnages et leur impact sur l'intrigue.

L'objectif de cet outil est d'aider les élèves à faire le lien entre l'exploration des personnages et le schéma narratif, en visualisant comment ces relations évoluent à travers les cinq étapes du récit :

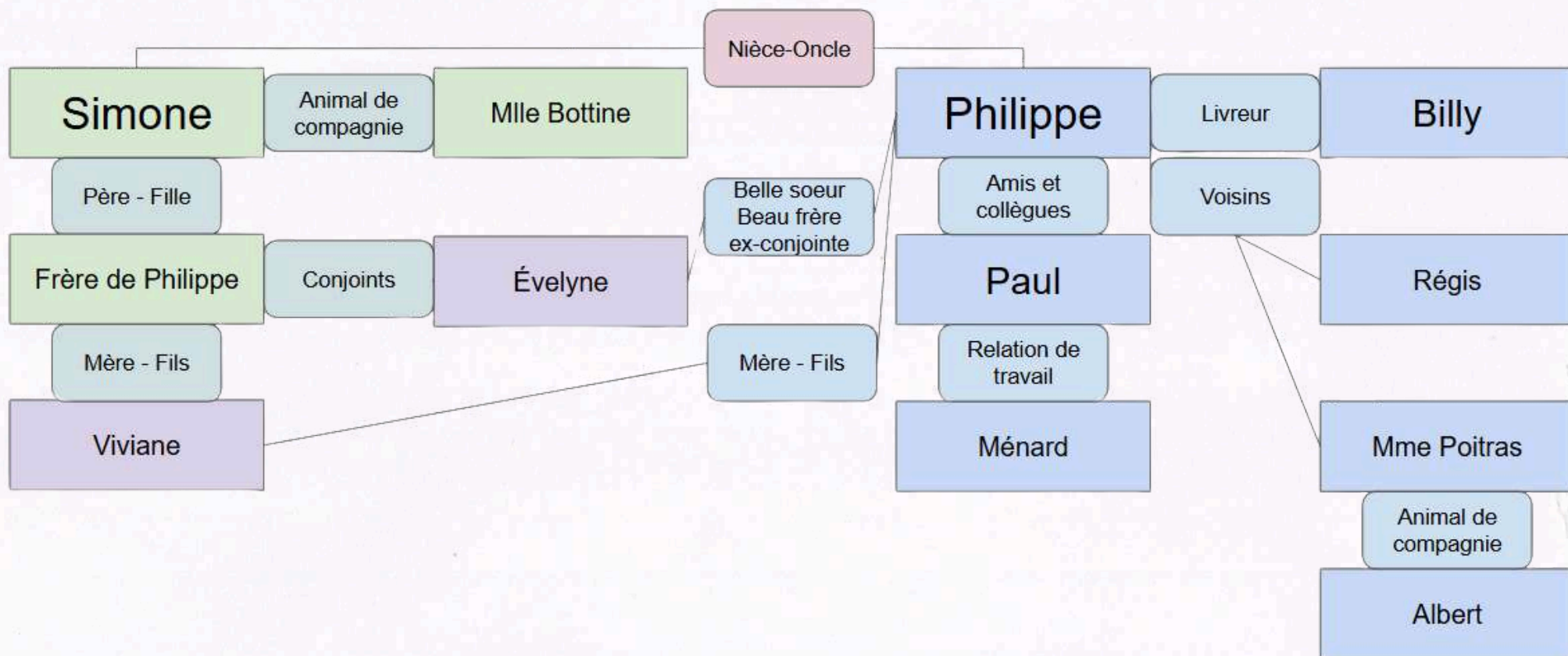
1. **La situation initiale** : On découvre les personnages principaux et leur entourage. Quels sont leurs liens au début de l'histoire? Qui semble proche ou distant?
2. **L'élément déclencheur** : Un événement vient bouleverser l'équilibre. Comment cela modifie-t-il les relations entre les personnages?
3. **Le déroulement** : Les personnages principaux traversent des épreuves qui transforment leurs liens avec les autres et entre eux. Quels personnages l'aident, lui nuisent ou le font grandir?
4. **Le dénouement** : L'histoire trouve une issue. Comment les relations entre les personnages ont-elles changé?
5. **La situation finale** : L'équilibre est rétabli, mais souvent d'une nouvelle manière. Quels sont les nouveaux liens qui se sont créés?

Les schémas suivants peuvent être imprimés ou projetés en classe.

## Outil 2.1 - Le réseau des personnages de Mlle Bottine à travers le schéma narratif

### Situation initiale

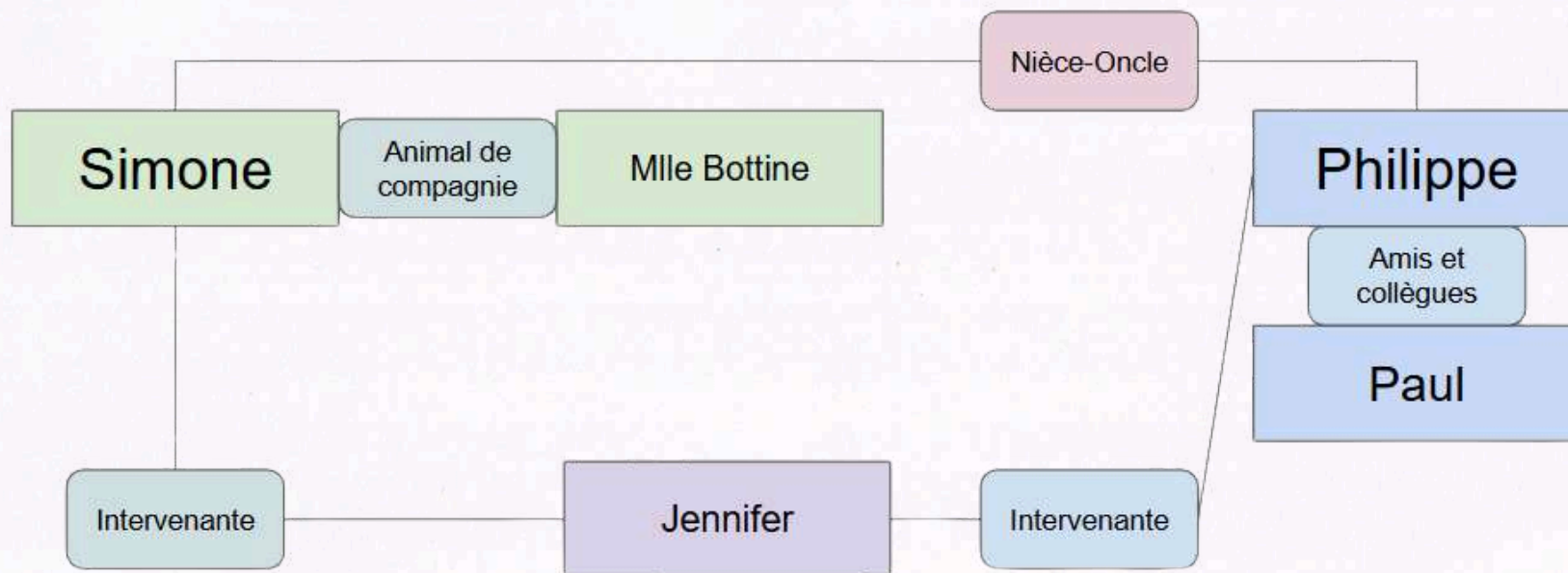
Simone vit seule à la ferme avec sa grand-mère, ses parents ayant perdu la vie dans un accident de voiture. Philippe, un compositeur, travaille à la création d'un opéra en collaboration avec Paul, sous la supervision de Ménard, le directeur du théâtre. Philippe habite un immeuble en ville, où Billy lui livre ses courses. Régis, ainsi que Mme Poitras et son chien Albert, sont également résidents de l'immeuble.



## Outil 2.1 - Le réseau des personnages de Mlle Bottine à travers le schéma narratif

### Élément déclencheur

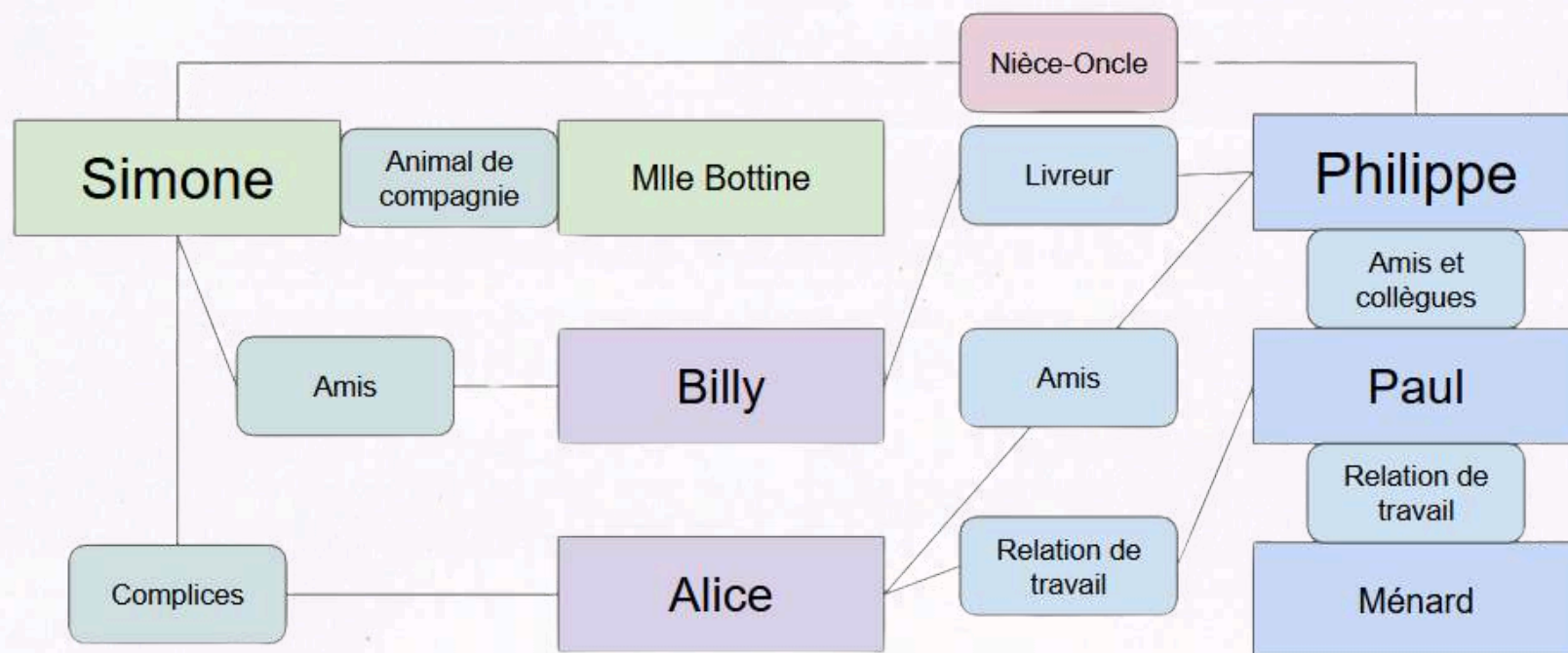
Après le décès de sa grand-mère, Simone se retrouve seule. Jennifer, une intervenante sociale, est chargée de veiller à son bien-être et contacte Philippe, son oncle et son plus proche parent vivant. C'est ainsi que Philippe apprend la mort de sa mère et se rappelle de sa nièce, dont on lui demande de prendre soin. Cette nouvelle tombe au pire moment : il doit terminer la composition d'un opéra dans des délais serrés, mais il se trouve en panne d'inspiration.



## Outil 2.1 - Le réseau des personnages de Mlle Bottine à travers le schéma narratif

### Déroulement

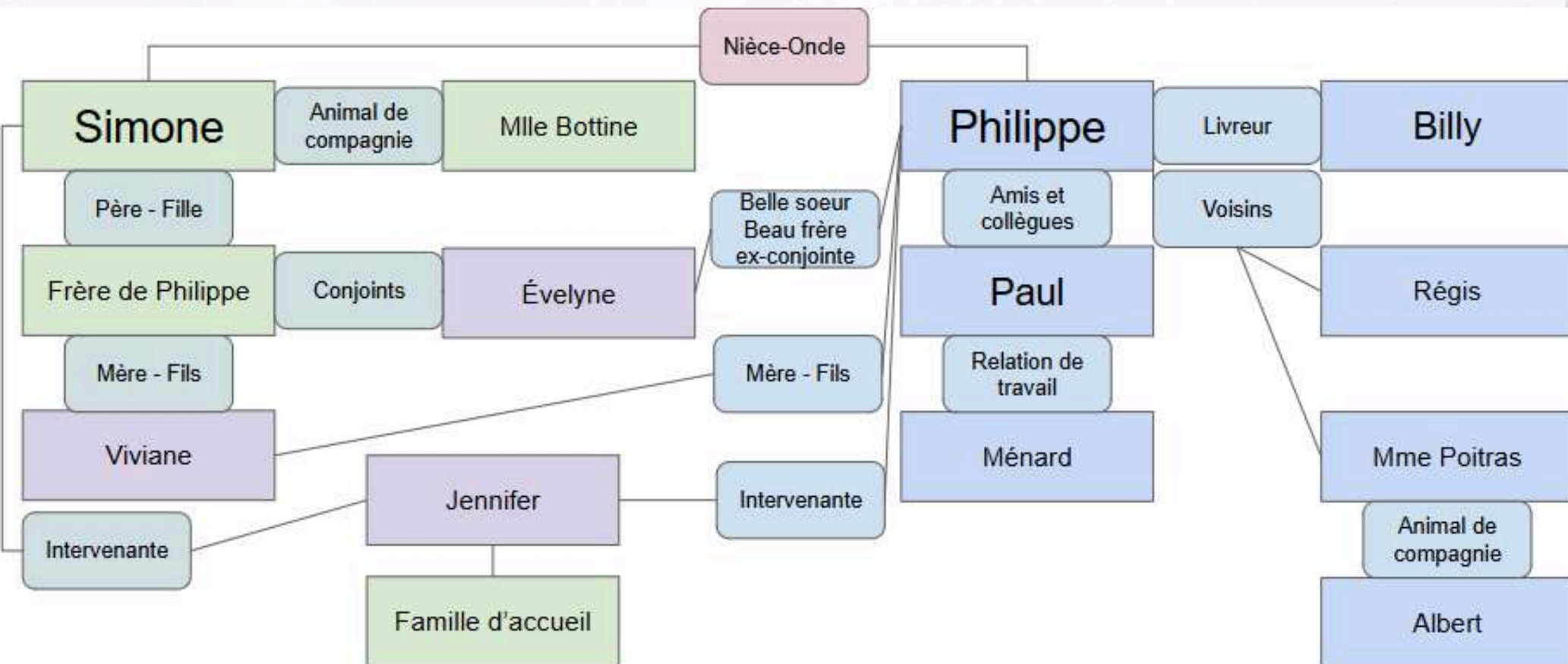
À la demande de Jennifer, Philippe accueille Simone et leur vie commence à se réorganiser. Simone fait la connaissance de Billy, avec qui elle se lie d'amitié. Ensemble, ils aménagent un petit refuge sur le toit de l'immeuble pour que Bottine puisse avoir des compagnons. Pendant ce temps, Philippe, en panne d'inspiration pour son opéra, reçoit une proposition d'aide de Paul, qui lui présente Alice, une enseignante de musique. En rencontrant Bottine et Simone, Alice tisse rapidement un lien avec elles, et Simone finit par fréquenter l'école où elle enseigne.



## Outil 2.1 - Le réseau des personnages de Mlle Bottine à travers le schéma narratif

### Dénouement

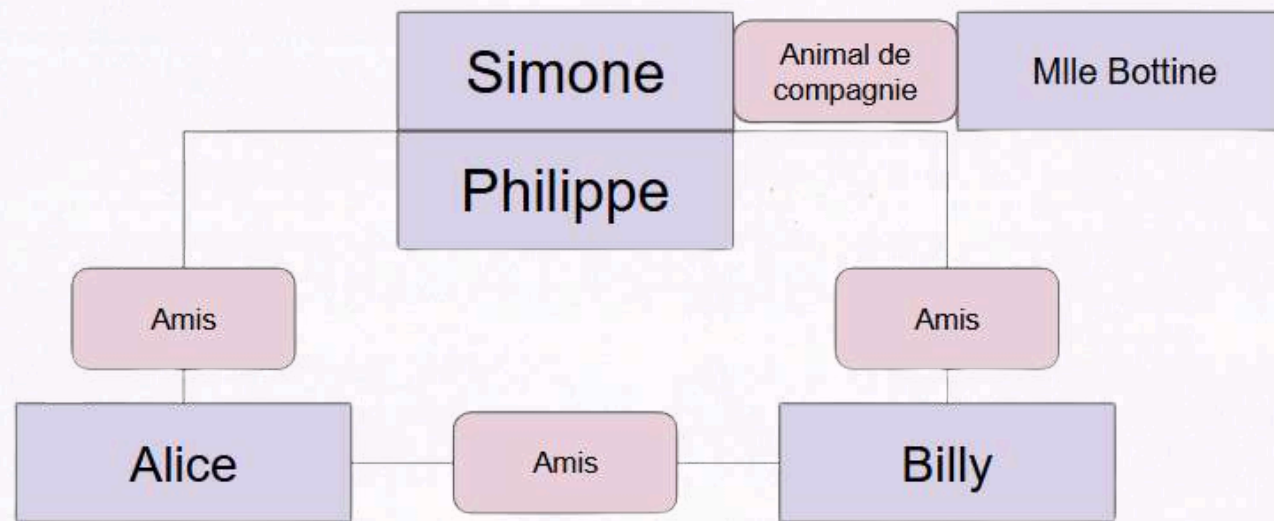
Régis découvre le refuge sur le toit. Les animaux s'échappent et se retrouvent dans l'appartement de Philippe. Ce dernier, qui revient du théâtre, accuse Simone d'être responsable de l'annulation de l'opéra. Blessée, elle communique avec Jennifer qui la recueille et lui présente sa famille d'accueil. Philippe n'arrive plus à travailler, mais il parvient, grâce à l'aide d'Alice, à compléter la commande de l'opéra. Billy, affecté par le départ de Simone, ne veut plus parler à Philippe. Malgré tout, il lui montre ce qu'il reste du refuge sur le toit où ils y découvrent l'album de Simone qui renferme les bons moments de sa nouvelle vie avec Philippe. Il comprend donc qu'elle partage le sentiment que leur relation est importante.



## Outil 2.1 - Le réseau des personnages de Mlle Bottine à travers le schéma narratif

### Retour à l'équilibre

Simone, ayant accepté de retourner vivre avec Philippe, retrouve son refuge pour animaux. Tous s'y rassemblent pour célébrer leurs retrouvailles. Pendant ce temps, l'opéra, désormais achevé, peut enfin voir le jour. Mais surtout, Philippe et Simone sont prêts à vivre de nouvelles aventures ensemble.





## Outil 2.2 - Tableaux de l'évolution des relations entre les personnages

Les tableaux suivants présentent des séquences clés qui illustrent l'évolution des relations entre les personnages. En amont, vous pouvez sélectionner certaines de ces scènes pour les montrer en classe et guider les élèves dans l'analyse des interactions, des émotions et des changements qui façonnent ces liens.

Cet outil vous permet de choisir rapidement et facilement des extraits pertinents afin de mettre en évidence comment les relations se construisent à travers le récit. Car au-delà des événements, c'est bien l'évolution des relations entre les personnages qui donne vie à l'histoire.

### **Vous manquez de temps?**

Utilisez les scènes présélectionnées (★) pour parcourir le schéma narratif avec les élèves.

# PHILIPPE & SIMONE

Avancement	Événements et séquences
Rencontre	<p>À la suite du décès de la grand-mère de Simone, Jennifer, intervenante sociale, demande à Philippe de se rendre chez Simone, où elle vivait avec sa grand-mère et où elle est restée depuis le décès de celle-ci.</p> <ul style="list-style-type: none"><li>• 0:18:30 à 0:20:40 : Rencontre entre Simone et Philippe, son oncle.</li></ul>
Se connaître	<p>Lors de leur premier dîner ensemble dans la maison de la grand-mère de Simone (Viviane), qui est également la mère de Philippe, Simone et Philippe font connaissance. Par la suite, ils se rendent chez Philippe, où Simone habitera temporairement en attendant que Jennifer lui trouve une famille d'accueil.</p> <ul style="list-style-type: none"><li>• 0:20:40 à 0:23:05 : Souper à la maison de la grand-mère de Simone.</li><li>• 0:25:20 à 0:27:40 : En route vers l'appartement de Philippe.</li></ul>
Être en confiance	<p>La relation entre Philippe et Simone commence par l'établissement de règles de vie dans l'appartement de Philippe, des règles très strictes pour une jeune adolescente. Malgré les appréhensions de Philippe, la présence de Simone l'inspire et lui redonne confiance pour la création de son opéra. Simone rencontre Billy, un jeune adolescent vivant dans le même immeuble que Philippe. Billy lui fait découvrir la musique de Philippe, ce qui suscite son admiration pour son travail. Elle découvre également que sa mère et Philippe éprouaient des sentiments l'un pour l'autre. Au fil du temps, Philippe apprend à connaître Simone et accepte de partager des activités avec elle, ce qui le reconnecte à la vie. Il se rend compte que Simone, malgré son attitude et son jeune âge, lui apporte énormément.</p> <ul style="list-style-type: none"><li>• 0:28:25 à 0:29:30 : Philippe impose ses règles de vie à son appartement.</li><li>• 0:49:50 à 0:51:30 : Billy fait découvrir l'opéra Évelyne à Simone qui ressent alors de l'admiration pour le travail de Philippe.</li><li>• 0:52:10 à 0:54:30 : Simone découvre que Philippe et sa mère vivaient une relation.</li><li>• 0:59:05 à 1:00:40 : Simone négocie une sortie au parc d'attractions avec Philippe.</li><li>★ 1:03:30 à 1:04:50 : Philippe explique l'opéra à Simone, au théâtre, après la sortie au parc d'attractions.</li></ul>

## Outil 2.2 - Tableaux de l'évolution des relations entre les personnages

Avancement	Événements et séquences
Engagement	<p>La vie s'organise autour de Simone et Philippe et la relation se construit. Chacun veut le bien de l'autre et ils partagent des moments significatifs ensemble.</p> <ul style="list-style-type: none"> <li>• 0:54:05 à 0:55:40 : Philippe conduit Simone à l'école, inquiet que tout se passe bien pour elle.</li> <li>• 1:00:55 à 1:03:35 : Simone et Philippe vivent une activité ensemble au parc d'attractions.</li> <li>★ 1:04:55 à 1:05:30 : Simone fait un album basé sur sa nouvelle vie avec Philippe.</li> </ul>
Conflits	<p>Simone réagit mal à l'indifférence de Philippe lorsqu'il apprend par Jennifer qu'une famille d'accueil a été trouvée pour elle. Après un moment de froid entre eux, Philippe prend l'initiative de discuter de la situation avec Simone. Cependant, lors d'une montée de tension, Philippe lui reproche d'être responsable de l'annulation de son opéra. Profondément blessée, Simone décide de quitter Philippe pour rejoindre sa famille d'accueil. Plus tard, Philippe se rend chez sa famille d'accueil pour lui exprimer l'importance de leur relation à ses yeux. Il lui confie que la vie lui offre une seconde chance de maintenir leur lien et qu'il désire sincèrement poursuivre cette relation avec elle.</p> <ul style="list-style-type: none"> <li>• 1:05:50 à 1:07:25 : Philippe ne réagit pas à l'annonce qu'une famille d'accueil est trouvée pour Simone.</li> <li>• 1:09:40 à 1:10:45 : Philippe aborde une discussion avec Simone.</li> <li>★ 1:28:25 à 1:30:15 : Philippe attribue l'annulation de son opéra à Simone.</li> <li>• 1:30:55 à 1:33:50 : Simone décide de quitter Philippe.</li> <li>• 1:42:15 à 1:45:50 : Philippe va retrouver Simone chez sa famille d'accueil.</li> </ul>
Construire (aide mutuelle)	<p>Tout au long de l'histoire, Philippe aide Simone en lui faisant découvrir son univers, ce qui lui procure un sentiment de sécurité dont elle a grandement besoin. Cependant, c'est souvent lors de moments d'insécurité que Simone entre en conflit avec Philippe. De son côté, Simone s'intéresse au travail de Philippe, qui est sa principale préoccupation à ce moment-là. Cet intérêt permet à Philippe de se reconnecter avec le monde, de faire le point sur des éléments de son passé qui le hantent et de retrouver l'inspiration lorsqu'elle le guide. En retour, Simone soutient Philippe lors de moments difficiles qui lui causent de l'anxiété.</p> <ul style="list-style-type: none"> <li>• 0:57:15 à 0:59:10 : Philippe essaie d'écouter la musique, Simone tente de l'aider.</li> <li>• 1:02:15 à 1:03:35 : Simone admire Philippe inspiré au parc d'attractions.</li> <li>★ 1:17:05 à 1:18:15 : Simone aide Philippe dans sa crise d'anxiété.</li> </ul>

## Outil 2.2 - Tableaux de l'évolution des relations entre les personnages

Avancement	Événements et séquences
Être bien, soi-même et libre	<p>La relation entre Simone et Philippe leur permet de se sentir en sécurité et soutenus. Grâce à cette confiance mutuelle, ils s'ouvrent l'un à l'autre en restant authentiques, apprenant à apprécier la valeur de leur lien. Au fil du temps, cette relation prend une importance croissante dans leur vie respective.</p> <ul style="list-style-type: none"><li>• 1:04:55 à 1:05:30 : Simone commence un album de sa nouvelle vie.</li><li>• 1:05:25 à 1:05:50 : Simone et philippe cuisinent ensemble.</li><li>• 1:10:35 à 1:12:25 : Simone passe un bon moment avec Philippe qui en vient à lui raconter l'histoire entre sa mère (Évelyne) et lui.</li><li>★ 1:12:15 à 1:14:00 : Philippe accepte Bottine qui rejoint Simone.</li></ul>

# PHILIPPE & ALICE

Avancement	Événements et séquences
Rencontre	<p>Philippe réagit mal lorsqu'une autre personne, en l'occurrence une enseignante de musique, ose composer à sa place certaines parties de son opéra, même s'il peine à avancer dans son travail.</p> <ul style="list-style-type: none"><li>• 0:34:30 à 0:39:15 : Alice arrive en retard pour proposer une partie de l'opéra.</li></ul> <p>★ 0:44:15 à 0:46:10 : Alice va à la rencontre de Philippe à son appartement.</p>
Se connaître	<p>Au fil du temps, Alice et Philippe se croisent à quelques reprises, chacun manifestant un intérêt discret. Ces moments d'échange leur permettent de s'appivoiser, malgré les réticences de Philippe.</p> <ul style="list-style-type: none"><li>• 0:55:40 à 0:56:00 : Alice salue Philippe lors de l'arrivée de Simone à l'école.</li></ul> <p>★ 0:59:10 à 1:01:00 : Alice va visiter Philippe.</p>
Être en confiance	<p>En raison du fait que Philippe et Alice doivent se côtoyer pour finir d'écrire l'opéra, ils découvrent qu'ils peuvent se sentir en confiance.</p> <p>★ 1:18:15 : 1:22:05 : Philippe revient de sa crise d'anxiété et entend Alice jouer du piano. Alice lui partage ses idées de composition.</p>
Engagement	-
Conflits	-
Construire (aide mutuelle)	<p>Alice apporte de l'aide à Philippe pour qu'il atteigne son objectif. Philippe permet à Alice de créer de la musique, ce qui l'amène à se réaliser comme personne au-delà d'enseigner la musique à l'école.</p> <p>★ 1:18:15 à 1:22:00 : Philippe et Alice composent ensemble.</p> <ul style="list-style-type: none"><li>• 1:40:45 à 1:42:20 : Philippe laisse Alice écrire la fin de l'opéra.</li></ul>
Être bien, soi-même et libre	<p>Philippe et Alice ont développé une relation et partagent le moment des retrouvailles avec Simone.</p> <ul style="list-style-type: none"><li>• 1:45:50 à 1:46:50 : Alice, Simone, Philippe et Billy se retrouvent sur le toit de l'immeuble où vit Philippe.</li></ul>

# PHILIPPE & PAUL

Avancement	Événements et séquences
Rencontre	Avant - Il est fréquent que dans un film, on <u>devine</u> l'avancement d'une relation. C'est le cas de la relation entre Philippe et Paul. Ils sont déjà amis, sans doute pour avoir travaillé ensemble dans le passé. Ils se connaissent bien et ils savent qu'ils peuvent se faire confiance, partager leur vulnérabilité et exprimer leurs préoccupations.
Se connaître	Avant
Être en confiance	Avant
Engagement	Avant
Conflits	-
Construire (aide mutuelle)	À plusieurs moments, Paul soutient Philippe de façon amicale et respectueuse. De son côté, Philippe montre beaucoup d'importance à sa relation avec Paul. Il demeure poli malgré que parfois l'aide de Paul ne lui plaise pas. <ul style="list-style-type: none"><li>• 0:34:40 à 0:35:10 : Paul a trouvé une enseignante de musique pour aider Philippe en sachant très bien qu'il n'apprécierait pas.</li></ul>
Être bien, soi-même et libre	Autant Paul que Philippe se sentent libres de s'exprimer et de partager ce qu'ils ressentent au sujet des difficultés qu'ils rencontrent ensemble. Ils se permettent des comportements qu'ils n'oseraient pas avoir avec d'autres personnes. <ul style="list-style-type: none"><li>• 0:13:30 à 0:16:20 : Philippe vit une crise d'anxiété en raison de la visite de Paul pour récupérer la finale de l'opéra qu'il compose.</li><li>• 0:56:10 à 0:57:20 : Paul découvre que la source d'inspiration de Philippe est Simone.</li><li>★ 1:07:35 à 1:09:25 : Philippe confie à Paul qu'il se sent vide.</li></ul>

## Activité 2.2 - J'évalue mes propres relations

Lorsque tu rencontres de nouveaux camarades de classe ou qu'une nouvelle personne entre dans ta vie, une nouvelle relation débute. Certaines relations se développeront plus que d'autres.

Pense aux personnes que tu connais et réponds oui ou non aux différentes étapes d'une relation.

Que peux-tu faire si, en pensant à l'une de tes relations, tu réponds non à l'une des questions?

Étapes d'une relation	Mes ami(e)s	Oui / Non
<b>La rencontre</b>	La première impression que tu as de quelqu'un vient de son apparence, de son attitude et de sa façon de parler.  Est-ce que tu te sens bien avec cette personne?	
<b>Se connaître</b>	Se sentir bien en parlant avec une nouvelle personne permet de découvrir ses valeurs, ses intérêts et sa façon de vivre.  Est-il facile pour toi de parler plus souvent avec cette personne?	
<b>Être en confiance</b>	En passant plus de temps avec une personne, tu découvriras qu'elle pense parfois comme toi, mais aussi différemment.  Est-ce toujours facile pour toi de discuter avec cette nouvelle personne?	
<b>Engagement</b>	Parmi les élèves de la classe, tu préfères passer du temps avec certaines personnes et travailler en équipe avec elles.  As-tu l'impression que le temps passe vite et que ces moments sont agréables?	
<b>Les conflits</b>	Parmi les élèves de la classe, tu préfères passer du temps avec certaines personnes et travailler en équipe avec elles.  As-tu l'impression que le temps passe vite et que ces moments sont agréables?	
<b>Construire la relation</b>	Recevoir de l'aide et avoir le goût d'aider est un signe que ton ami.e et toi êtes important l'un pour l'autre.  As-tu l'impression qu'ensemble, c'est positif?	
<b>Être bien, soi-même et libre</b>	Avec le temps, nos idées, nos valeurs changent. C'est important de se sentir libre de changer. Parfois, cela veut dire changer d'ami.es.  Te sens-tu libre de changer d'avis ou d'explorer de nouvelles amitiés?	

## Activité 2.3 - Analyse de l'évolution des relations entre les personnages

Inscrire le numéro de l'événement qui correspond à la bonne étape d'une relation dans la colonne événement.

### Relation entre Philippe et Simone

#	Événement
1	Dans l'appartement de Philippe, des règles très strictes sont annoncées à Simone. La présence de Simone inspire Philippe. Simone ressent de l'admiration lorsqu'elle écoute la musique de Philippe. Au fil du temps, Philippe accepte de partager des activités avec Simone.
2	Simone réagit mal à l'indifférence de Philippe lorsqu'il apprend qu'une famille d'accueil a été trouvée. Après un moment de froid entre eux, Philippe prend l'initiative de discuter de la situation avec Simone.
3	Tout au long de l'histoire, Philippe aide Simone en lui faisant découvrir son univers. Simone s'intéresse au travail de Philippe, qui est sa principale préoccupation à ce moment-là. Simone soutient Philippe lors de moments difficiles qui lui causent de l'anxiété.
4	La vie s'organise autour de Simone et Philippe et la relation se construit. Chacun veut le bien de l'autre et ils partagent des moments significatifs ensemble.
5	Lors de leur premier dîner ensemble à la maison de la grand-mère de Simone et Philippe font connaissance. Ils se rendent chez Philippe, où Simone habitera temporairement.
6	La relation entre Simone et Philippe leur permet de se sentir en sécurité et soutenus. Grâce à cette confiance mutuelle, ils s'ouvrent l'un à l'autre en restant authentiques, apprenant à apprécier la valeur de leur lien. Au fil du temps, cette relation prend une importance croissante dans leur vie respective.
7	À la suite du décès de la grand-mère de Simone, Jennifer, intervenante sociale, demande à Philippe de se rendre chez Simone, où elle vivait avec sa grand-mère et où elle est restée depuis le décès de celle-ci.

Avancement	Événement
Rencontre	
Se connaître	
Être en confiance	
Engagement	
Conflits	
Constuire (aide mutuelle)	
Être bien, soi-même et libre	



## Activité 2.3 - Analyse de l'évolution des relations entre les personnages

### Relation entre Philippe et Alice

#	Événement
1	Au fil du temps, Alice et Philippe se croisent à quelques reprises, chacun manifestant un intérêt discret. Ces moments d'échange leur permettent de s'appivoiser, malgré les réticences de Philippe.
2	Je n'ai pas vu cela dans le film.
3	En raison du fait que Philippe et Alice doivent se côtoyer pour finir d'écrire l'opéra, ils découvrent qu'ils peuvent se sentir en confiance ensemble.
4	Philippe réagit mal lorsqu'une autre personne, en l'occurrence une enseignante de musique, ose composer à sa place certaines parties de son opéra, même s'il peine à avancer dans son travail.
5	Alice apporte de l'aide à Philippe pour qu'il atteigne son objectif. Philippe permet à Alice de créer de la musique, ce qui l'amène à se réaliser comme personne au-delà d'enseigner la musique à l'école.
6	Philippe et Alice, qui ont développé une relation, partagent le moment des retrouvailles entre Simone et Philippe.
7	Je n'ai pas vu cela dans le film.

Avancement	Événement
Rencontre	
Se connaître	
Être en confiance	
Engagement	
Conflits	
Constuire (aide mutuelle)	
Être bien, soi-même et libre	

## Activité 2.3 - Analyse de l'évolution des relations entre les personnages

### Relation entre Philippe et Paul

#	Événement
1	À plusieurs moments, Paul soutient Philippe de façon amicale et respectueuse. De son côté, Philippe montre beaucoup d'importance à sa relation avec Paul, il demeure poli malgré que parfois l'aide de Paul ne lui plaise pas.
2	Avant (cette étape s'est faite avant l'histoire racontée dans le film et n'est pas montrée dans le film)
3	Autant Paul que Philippe expriment et partagent ce qu'ils ressentent au sujet des difficultés qu'ils rencontrent ensemble. Ils se permettent des comportements qu'ils n'oseraient pas avoir avec d'autres personnes.
4	Avant
5	Je n'ai pas vu cela dans le film
6	Avant
7	Avant

Avancement	Événement
Rencontre	
Se connaître	
Être en confiance	
Engagement	
Conflits	
Constuire (aide mutuelle)	
Être bien, soi-même et libre	

## Activité 2.3 - Corrigé

### Philippe et Simone

Avancement	Événement
Rencontre	7
Se connaître	5
Être en confiance	1
Engagement	3
Conflits	2
Constuire (aide mutuelle)	4
Être bien, soi-même et libre	6

### Philippe et Glice

Avancement	Événement
Rencontre	4
Se connaître	1
Être en confiance	3
Engagement	2
Conflits	7
Constuire (aide mutuelle)	5
Être bien, soi-même et libre	6

### Philippe et Paul

Avancement	Événement
Rencontre	2
Se connaître	4
Être en confiance	6
Engagement	7
Conflits	5
Constuire (aide mutuelle)	1
Être bien, soi-même et libre	3

# SUJET 3

## Les relations en classe et dans la vie

Instaurer un climat de classe sécurisant favorise l'épanouissement et la réussite des élèves. En tant qu'enseignant.e, vous avez le pouvoir de modeler un espace où les élèves se sentent écoutés, valorisés et encouragés à oser, à participer activement et à nouer des relations respectueuses. Cet espace de confiance ne se construit pas en un jour, mais il repose sur des actions concrètes et des réflexions communes. Voici quelques éléments clés pour instaurer un climat de classe sécurisant, propice à l'apprentissage.

### Climat de classe

Un climat de classe positif est la base d'une expérience scolaire enrichissante. Il s'agit de créer un environnement où chaque élève se sent en sécurité, respecté et valorisé. Voici quelques points à discuter avec les élèves :

- **Respect et bienveillance** : insistez sur l'importance de traiter chaque personne avec respect et gentillesse. Encouragez les élèves à utiliser des mots positifs et à être attentifs aux sentiments des autres.
- **Participation active** : invitez les élèves à participer activement aux discussions et aux activités de classe. Chaque voix compte et enrichit l'expérience collective.
- **Responsabilité partagée** : expliquez que chaque élève a un rôle à jouer dans le maintien d'un climat de classe agréable. La coopération et la responsabilité sont essentielles.

### Questions pour démarrer la discussion avec les élèves

1. Comment vous sentez-vous quand quelqu'un vous traite avec gentillesse et respect?
2. Qu'est-ce que vous pouvez faire pour aider à créer un environnement où l'on se sent bien?
3. Pourquoi pensez-vous qu'il est important que chaque élève participe en classe?

### Apprentissage

L'apprentissage est un voyage continu. Il est important que les élèves comprennent que chaque effort compte et que la persévérance est la clé.

- **Curiosité et envie d'apprendre** : encouragez les élèves à poser des questions et à explorer de nouveaux sujets. La curiosité est un moteur puissant pour l'apprentissage.
- **Échecs et succès** : expliquez que les erreurs font partie du processus d'apprentissage. Chaque erreur est une opportunité d'apprendre et de grandir.
- **Objectifs et progrès** : aidez les élèves à se fixer des objectifs personnels et à célébrer leurs progrès, petits et grands.

## Les relations en classe et dans la vie

### Questions pour démarrer la discussion avec les élèves

1. Qu'est-ce que vous avez aimé apprendre cette semaine et pourquoi?
2. Pouvez-vous partager une fois où vous avez appris quelque chose en commettant une erreur?
3. Qu'est-ce que tu aimerais améliorer dans ce que tu fais?

### Relations aux autres

Les relations interpersonnelles sont cruciales pour le développement social et émotionnel des élèves. Favorisez des interactions positives et constructives.

- **Communication efficace** : apprenez aux élèves à exprimer leurs idées et leurs sentiments de manière claire et respectueuse. La communication est la clé des relations saines.
- **Écoute active** : encouragez les élèves à écouter attentivement leurs camarades. L'écoute active montre du respect et aide à mieux comprendre les autres.
- **Empathie et soutien** : incitez les élèves à se mettre à la place des autres et à offrir leur soutien. L'empathie renforce les liens et crée une communauté solidaire.

### Questions pour démarrer la discussion avec les élèves

1. Pourquoi est-il important d'écouter attentivement quelqu'un quand il parle?
2. Comment pouvez-vous montrer à un camarade que vous comprenez ce qu'il ressent?
3. Pouvez-vous partager une fois où vous avez aidé un ami ou un ami vous a aidé?

### Oser essayer

L'innovation et la créativité naissent de la volonté d'essayer de nouvelles choses. Encouragez les élèves à sortir de leur zone de confort.

- **Prise de risques calculée** : expliquez que prendre des risques réfléchis est bénéfique. Cela peut mener à de nouvelles découvertes et à des succès inattendus.
- **Esprit d'initiative** : motivez les élèves à proposer des idées et à entreprendre des projets. L'initiative personnelle est valorisée et récompensée.
- **Résilience et adaptabilité** : enseignez aux élèves à rebondir face aux défis et à s'adapter aux nouvelles situations. La résilience est une compétence précieuse dans la vie.

### Questions pour démarrer la discussion avec les élèves

1. Pouvez-vous partager une fois où vous avez essayé quelque chose de nouveau?
2. Pourquoi est-il parfois important d'essayer?
3. Que faites-vous quand quelque chose ne se passe pas comme prévu? Est-ce que vous pourriez réagir autrement pour que ce soit plus facile de s'adapter?

## *Les relations en classe et dans la vie*

### **Importance de l'évaluation**

L'évaluation joue un rôle important dans le processus éducatif, même si elle peut parfois sembler moins motivante pour les élèves.

- **Buts de l'évaluation** : expliquez aux élèves que l'évaluation permet de mettre une note au bulletin, ce qui aide les parents, l'école et le système éducatif à comprendre l'état des apprentissages et à fonctionner correctement.
- **Évaluation formative** : soulignez que l'évaluation ne sert pas uniquement à donner des notes, mais aussi à identifier ce qui est plus difficile à apprendre et à offrir un soutien pour progresser.
- **Motivation et progrès** : encouragez les élèves à voir l'évaluation comme une opportunité de montrer leurs progrès et d'identifier les domaines où ils peuvent s'améliorer, plutôt que comme une simple mesure de performance.

### **Questions pour démarrer la discussion avec les élèves**

1. Comment vous sentez-vous quand vous recevez une note pour un test ou un devoir?
2. Est-ce le même sentiment lorsque ça compte pour la note au bulletin?
3. Pourquoi pensez-vous que les évaluations sont importantes pour votre apprentissage et pour le bulletin?

# ANNEXE 1

## *Le film : un texte à lire avec les yeux et l'imaginaire*

Un film peut être considéré comme un outil pédagogique en lien avec la compétence « Lire des textes variés ». Il s'agit d'un texte visuel et sonore, dont l'analyse permet de développer des habiletés de compréhension, d'interprétation et d'analyse critique, des compétences devenues essentielles face à la place grandissante des médias audiovisuels dans notre quotidien.

**Tout comme en lecture**, le spectateur doit décoder des indices, faire des inférences, repérer les intentions et ressentir des émotions pour saisir pleinement le message du réalisateur. On s'intéresse aux personnages, à leurs relations, à l'évolution des péripéties et aux tensions narratives qui rythment l'histoire. Le scénarimage joue un rôle clé dans la construction du schéma narratif : le texte ne se limite pas aux dialogues joués par les acteurs, mais s'exprime aussi à travers les séquences, les décors, les costumes, et tous les éléments visuels et sonores qui indiquent le temps et le lieu de l'action. C'est ce que l'on appelle le langage cinématographique.

Ce langage repose sur plusieurs éléments essentiels : le cadrage, les prises de vue, le montage, le jeu des acteurs, la musique, le son et la lumière. Tous ces aspects influencent notre compréhension et nos émotions. Chaque scène est pensée pour guider le spectateur dans la narration, tout comme un auteur choisit ses mots pour créer une ambiance et donner du sens à son récit.

Bien que l'apprentissage de la lecture des films ne figure pas formellement dans le PFEQ, **il est essentiel d'y sensibiliser les jeunes**, compte tenu de la place prépondérante des contenus audiovisuels dans leur quotidien. En les considérant comme une forme de texte varié, on leur permet de développer une lecture critique et nuancée des images qui les entourent. Comme les textes écrits, les films enrichissent notre rapport aux histoires, à la culture et aux médias. En comprendre les fondements et le langage offre les clés pour mieux les apprécier, mais aussi pour adopter un regard critique, parfois indispensable face à ces œuvres.

# ANNEXE 2

## Comment Mlle Bottine apporte une dimension culturelle en classe

Le film **Mlle Bottine**, une adaptation moderne du classique québécois *Bach et Bottine*, fait partie de l'héritage culturel des *Contes pour tous*, une série de films pour enfants devenue emblématique au Québec. Ces films incarnent un véritable pilier de la culture québécoise, enrichissant notre patrimoine et portant des valeurs identitaires fortes. En ancrant l'histoire dans un cadre familier tout en revisitant des thèmes universels tels que la famille, l'amitié et la quête d'authenticité, **Mlle Bottine** ne se contente pas de divertir : il connecte les jeunes à des récits et valeurs qui définissent le Québec.

Les *Contes pour tous*, à travers des films comme *Bach et Bottine*, ont contribué à la préservation et à la valorisation de la langue et de la culture québécoises. Les dialogues authentiques, remplis d'expressions locales et de subtilités linguistiques, renforcent non seulement la fierté de parler le français, mais aussi l'attachement aux particularités de notre société. Ces films ont permis aux jeunes Québécois de voir leurs propres réalités à l'écran, leur quotidien et leurs paysages familiers, tout en explorant des thèmes universels qui résonnent en nous.

Pour instaurer un climat de classe respectueux : **Mlle Bottine**, en tant que suite de cette tradition, va plus loin que de simplement raconter une histoire. Il montre l'importance de bâtir un lien de confiance et de sécurité avec autrui, une valeur centrale au Québec, surtout dans une époque où l'individualisme et les bouleversements sociaux peuvent éroder le tissu communautaire. En abordant des thèmes de solidarité, de persévérance et d'acceptation des différences, le film contribue à une réflexion essentielle sur ce que signifie être Québécois, et rappelle que chaque individu contribue à la richesse collective de notre culture, indépendamment de son lieu de naissance.

Parler de la culture québécoise : proposer ce film aux écoles québécoises, sans en explorer pleinement la dimension culturelle, revient à passer à côté de l'essentiel. Car au-delà des activités pédagogiques, c'est une occasion unique de plonger les jeunes dans un monde qui leur est propre, de leur offrir des repères identitaires, et de les amener à réfléchir sur les valeurs partagées et sur ce qui rend leur société unique. Une façon amusante et divertissante de visiter avec les jeunes, les liens qui les unissent, à travers des histoires et des valeurs qui font écho au vécu, aux racines, et au patrimoine québécois.

*Bach et Bottine*, comme **Mlle Bottine**, n'est pas simplement un divertissement, mais un véhicule de transmission culturelle. À travers la nostalgie des *Contes pour tous* et la vitalité de cette nouvelle adaptation, les écoles ont l'opportunité de transmettre aux jeunes une part de l'identité québécoise, de les relier à ce patrimoine et de les aider à mieux comprendre le monde qui les entoure.



# ANNEXE 3

## En savoir plus sur Les Contes pour tous

**Les Contes pour tous** occupent une place emblématique dans la culture québécoise, incarnant un lien intergénérationnel fort et une source d'identité collective. Cette série de films familiaux, initiée dans les années 1980, a su capturer l'essence de la société québécoise en mettant en scène des histoires universelles teintées de réalités locales.

Ces films ont permis de refléter et de transmettre des valeurs chères au Québec, telles que la solidarité, la résilience et l'importance de la communauté. En abordant des thèmes comme l'amitié, le courage et la découverte de soi, les **Contes pour tous** ont offert aux jeunes générations des récits dans lesquels elles pouvaient se reconnaître et s'inspirer.

Sur le plan linguistique, ces œuvres ont joué un rôle crucial dans la valorisation et la préservation du français québécois. En présentant des dialogues authentiques et des expressions locales, elles ont contribué à renforcer la fierté linguistique et culturelle des Québécois.

De plus, les **Contes pour tous** ont servi de tremplin pour de nombreux artistes et techniciens locaux, stimulant ainsi l'industrie cinématographique québécoise et favorisant la reconnaissance du talent national sur la scène internationale.

En somme, les **Contes pour tous** ne sont pas seulement une collection de films pour enfants, mais un pilier culturel qui a enrichi le patrimoine québécois en offrant des histoires touchantes et significatives, tout en renforçant les liens entre les générations et en célébrant l'identité unique du Québec.

**Ressource : Vidéo sur les Contes pour tous (10 :09 minutes)**



## ANNEXE 4

# LA COMMUNICATION BIENVEILLANTE

La compétence « **communiquer** » du PFEQ permet de développer des stratégies efficaces de prise de parole et d'écoute. Cette compétence peut être enrichie par la **communication bienveillante**, aussi appelée CNV (communication non-violente). Ensemble, ces approches encouragent des échanges respectueux, une écoute active et responsable, tout en favorisant l'adoption de stratégies adaptées pour le rythme, le ton de voix, et le niveau de langage. Ceci favorise la mise en place d'un climat sain où chacun se sent en sécurité émotionnellement.

1. **Les liens entre la compétence « communiquer » du PFEQ et la communication bienveillante (ou CNV)**
2. **Les stratégies de communication du PFEQ**
  - a. **En situation d'écoute**
  - b. **En prise de parole**
3. **Étapes de la communication bienveillante**
4. **Pourquoi établir une bonne communication?**

### 1. Les liens entre la compétence « communiquer » du PFEQ et la communication bienveillante (ou CNV)

Voici quelques liens entre la compétence « communiquer » du PFEQ et la communication bienveillante (ou CNV) :

- A. **Écoute active** : La communication bienveillante repose sur l'écoute active, un élément clé de la compétence « communiquer ». L'élève apprend à écouter sans interrompre, à saisir les émotions et les besoins de l'autre pour mieux répondre de manière appropriée.
- B. **Prise de parole respectueuse** : La compétence « communiquer » encourage l'élève à s'exprimer de manière claire et respectueuse. En lien avec la communication bienveillante, cela inclut l'usage de formules bienveillantes, l'expression de ses sentiments sans jugement, et l'adaptation du niveau de langage selon l'interlocuteur.
- C. **Gestion des émotions** : La communication bienveillante aide à reconnaître et à verbaliser les émotions de façon constructive. Cela se connecte directement à la compétence « communiquer », où l'élève apprend à exprimer ses idées tout en tenant compte de l'impact de ses paroles sur autrui.

- D. **Adaptation du rythme et du ton** : Le PFEQ encourage une maîtrise du rythme, du ton de voix et du niveau de langue. Dans la communication bienveillante, ces aspects permettent de créer des échanges plus sereins et respectueux, favorisant une meilleure compréhension mutuelle.
- E. **Résolution de conflits** : La compétence « communiquer » permet de développer des stratégies pour aborder les malentendus et les désaccords. La communication bienveillante offre des outils pour résoudre les conflits sans agression, en encourageant la recherche de solutions communes.

Ces liens permettent de créer un environnement d'apprentissage où l'expression verbale et l'écoute sont guidées par l'empathie, le respect et la bienveillance.

---

## 2. Les stratégies de communication du PFEQ

Les fondements d'une bonne communication reposent sur des principes clés qui favorisent des échanges respectueux, clairs et constructifs.

### a. En situation d'écoute (en lien avec les stratégies d'écoute CD3)

- Écoute active
  - Attention pleine et entière
  - Reflet et reformulation
- Respect et considération
  - Respect des opinions et des différences
  - Non-jugement
- Empathie
  - Compréhension des sentiments et des besoins
  - Validation des émotions (sans porter de jugement)

### b. En prise de parole (en lien avec les stratégies de communication CD3)

- Clarté et précision
  - Expression claire
  - Demande spécifique (ce qui me permettrait de me sentir bien)
- Authenticité
  - Honnêteté
  - Transparence
- Responsabilité personnelle
  - Reconnaissance de ses propres émotions et actions

- Utilisation des messages en « je »
- 

### 3. Étapes de la communication bienveillante

Développée par Marshall Rosenberg, la communication bienveillante met l'accent sur quatre composants :

1. **Observation** : Décrire les faits de manière objective sans jugement ni évaluation.  
→ *Exemple* : « Quand je vois du matériel éparpillé dans la classe... »
2. **Sentiments** : Exprimer clairement ce que l'on ressent en lien avec ce qui est observé.  
→ *Exemple* : « ...je me sens frustré.e... »
3. **Besoins** : Identifier et exprimer les besoins qui sous-tendent ces sentiments.  
→ *Exemple* : « ...parce que j'ai besoin d'ordre et de tranquillité dans la classe. »
4. **Demandes** : Formuler une demande concrète et réalisable pour répondre à ces besoins.  
→ *Exemple* : « Pourrais-tu, s'il-te-plaît, ranger ton matériel après avoir fini l'activité? »

Dans les échanges et la discussion, il y a une forme de négociation vers une solution commune. À la suite de la demande, l'autre peut exprimer ses besoins et sa demande pour arriver à une entente.

---

### 4. Pourquoi établir une bonne communication?

- Renforce la confiance, l'intimité et la compréhension mutuelle.
- Facilite la résolution des désaccords de manière constructive et respectueuse.
- Favorise une meilleure collaboration et une atmosphère de travail positive.
- Réduit le stress et l'anxiété en permettant l'expression saine des émotions et des besoins.



a\*traction

La Jete

TELEFILM PARTENAIRE  
CANADA TELUS  
CINEMA

SODEC  
Québec

Québec  
CINEMA

TVA

Canada

CRAVE

Fonds  
QUEBECOR

immina  
films